

แผนพัฒนาท้องถิ่น (พ.ศ. ๒๕๖๑ - ๒๕๖๔)

องค์การบริหารส่วนตำบลนาหลวงเสน

๑. วิสัยทัศน์ในการพัฒนาท้องถิ่น

ชุมชนน่าอยู่ สาธารณูปโภคครบครัน มั่นคงเศรษฐกิจ

๒. พันธกิจหลักการพัฒนาท้องถิ่น

๑. พัฒนาระบบสาธารณูปโภค สาธารณูปการให้ได้มาตรฐานและเพียงพอ
๒. ส่งเสริมและพัฒนากลุ่มอาชีพ สร้างงาน เพิ่มรายได้ สร้างความมั่นคงทางเศรษฐกิจให้ชุมชน
๓. ส่งเสริมและพัฒนาการศึกษา พัฒนาค้นและสังคมให้เข้มแข็ง
๔. ส่งเสริมและอนุรักษ์ทรัพยากรธรรมชาติและสิ่งแวดล้อม
๕. พัฒนาระบบการให้บริการประชาชนโดยกระบวนการมีส่วนร่วม

๓. จุดมุ่งหมายเพื่อการพัฒนาท้องถิ่น

๑. ประชาชนได้รับบริการด้านสาธารณูปโภค สาธารณูปการอย่างเพียงพอ
๒. ประชาชนมีอาชีพ มีรายได้พอเพียง และมีความคงทางเศรษฐกิจ
๓. ประชาชนที่คุณภาพชีวิตที่ดี มีแหล่งเรียนรู้ มีความปลอดภัยในชีวิตและทรัพย์สิน
๔. ชุมชนมีทรัพยากรธรรมชาติและสิ่งแวดล้อมที่สมดุลและยั่งยืน
๕. ประชาชนได้รับบริการด้านความเป็นธรรม โปร่งใส มีส่วนร่วมในการพัฒนาท้องถิ่น



แบบที่ ๑ การกำกับกำกับการจัดทำแผนยุทธศาสตร์ขององค์กรปกครองส่วนท้องถิ่น

คำชี้แจง : แบบที่ ๑ เป็นแบบประเมินตนเองในการจัดทำแผนยุทธศาสตร์ขององค์กรปกครองส่วนท้องถิ่น โดยจะทำการประเมินและรายงานทุก ๆ ครั้ง หลังจากที้องค์กรปกครองส่วนท้องถิ่นได้ประกาศใช้แผนยุทธศาสตร์แล้ว

ชื่อองค์กรปกครองส่วนท้องถิ่น.....องค์การบริหารส่วนตำบลนาหลวงเสน.....

ประเด็นการประเมิน	มีการดำเนินการ	ไม่มีการดำเนินการ
ส่วนที่ ๑ คณะกรรมการพัฒนาท้องถิ่น		
๑. มีการจัดตั้งคณะกรรมการพัฒนาท้องถิ่นเพื่อจัดทำแผนพัฒนาท้องถิ่น	✓	
๒. มีการจัดประชุมคณะกรรมการพัฒนาท้องถิ่นเพื่อจัดทำแผนพัฒนาท้องถิ่น	✓	
๓. มีการจัดประชุมอย่างต่อเนื่อง	✓	
๔. มีการจัดตั้งคณะกรรมการสนับสนุนการจัดทำแผนพัฒนาท้องถิ่น	✓	
๕. มีการจัดประชุมคณะกรรมการสนับสนุนการจัดทำแผนพัฒนาท้องถิ่น	✓	
๖. มีคณะกรรมการพัฒนาท้องถิ่นและประชาคมท้องถิ่นพิจารณาร่างแผนยุทธศาสตร์การพัฒนา	✓	
ส่วนที่ ๒ การจัดทำแผนพัฒนาท้องถิ่น		
๗. มีการรวบรวมข้อมูลและปัญหาสำคัญของท้องถิ่นมาจัดทำฐานข้อมูล	✓	
๘. มีการเปิดโอกาสให้ประชาชนเข้ามามีส่วนร่วมในการจัดทำแผน	✓	
๙. มีการวิเคราะห์ศักยภาพของท้องถิ่น (SWOT) เพื่อประเมินสถานภาพการพัฒนาท้องถิ่น	✓	
๑๐. มีการกำหนดวิสัยทัศน์และภารกิจหลักการพัฒนาท้องถิ่นที่สอดคล้องกับศักยภาพของท้องถิ่น	✓	
๑๑. มีการกำหนดวิสัยทัศน์และภารกิจหลักการพัฒนาท้องถิ่นที่สอดคล้องกับยุทธศาสตร์จังหวัด	✓	
๑๒. มีการกำหนดจุดมุ่งหมายเพื่อการพัฒนาที่ยั่งยืน	✓	
๑๓. มีการกำหนดเป้าหมายการพัฒนาท้องถิ่น	✓	
๑๔. มีการกำหนดยุทธศาสตร์การพัฒนาและแนวทางการพัฒนา	✓	
๑๕. มีการกำหนดยุทธศาสตร์ที่สอดคล้องกับยุทธศาสตร์ของจังหวัด	✓	
๑๖. มีการอนุมัติและประกาศใช้แผนยุทธศาสตร์การพัฒนา	✓	
๑๗. มีการจัดทำบัญชีกลุ่มโครงการในแผนยุทธศาสตร์	✓	
๑๘. มีการกำหนดรูปแบบการติดตามและประเมินผลแผนยุทธศาสตร์	✓	

แบบที่ ๒ แบบติดตามผลการดำเนินงานขององค์กรปกครองส่วนท้องถิ่นรายไตรมาส (๓ เดือน)

ชี้แจง : แบบที่ ๒ เป็นแบบติดตามตนเอง โดยมีวัตถุประสงค์เพื่อติดตามผลการดำเนินงานตามแผนยุทธศาสตร์ขององค์กรปกครองส่วนท้องถิ่นภายใต้แผนยุทธศาสตร์ ๕ ปี โดยมีกำหนดระยะเวลาในการติดตามและรายงานผลการดำเนินงานทุก ๆ ๓ เดือน เริ่มตั้งแต่สิ้นสุดการดำเนินงานทุก ๆ ๓ เดือน เริ่มตั้งแต่สิ้นสุดการดำเนินงานในเดือน ตุลาคม - ธันวาคม หรือไตรมาสที่ ๑

ส่วนที่ ๑ ข้อมูลทั่วไป

๑. ชื่อองค์กรปกครองส่วนท้องถิ่น.....องค์การบริหารส่วนตำบลนาหลวงเสน.....

๒. รายงานผลการดำเนินงานไตรมาสที่

() ไตรมาสที่ ๑ (ตุลาคม - ธันวาคม)

() ไตรมาสที่ ๒ (มกราคม - มีนาคม)

() ไตรมาสที่ ๓ (เมษายน - มิถุนายน)

() ไตรมาสที่ ๔ (กรกฎาคม - กันยายน)

ส่วนที่ ๒ ผลการดำเนินงานตามแผนพัฒนา ๓ ปี

๓. จำนวนโครงการและงบประมาณตามแผนพัฒนาท้องถิ่น ๔ ปี

ยุทธศาสตร์	ปีที่ ๑ ๒๕๖๑		ปีที่ ๒ ๒๕๖๒		ปีที่ ๓ ๒๕๖๓		ปีที่ ๓ ๒๕๖๔		รวม	
	จำนวนโครงการ	งบประมาณ	จำนวนโครงการ	งบประมาณ	จำนวนโครงการ	งบประมาณ	จำนวนโครงการ	งบประมาณ	จำนวนโครงการ	งบประมาณ
๑.ด้านโครงสร้างพื้นฐาน	๓๗	๕๖,๘๒๘,๙๐๐	๒๗	๒๖,๙๓๖,๐๐๐	๑๖	๑๒,๑๙๖,๐๐๐	๑๒	๑๓,๔๑๐,๐๐๐	๙๒	๑๑๑,๓๗๐,๙๐๐
๒.ด้านการส่งเสริมเศรษฐกิจชุมชน	๗	๓๑๙,๘๑๕	๑๐	๓๗๒,๔๑๕	๑๐	๓๗๒,๔๑๕	๑๐	๓๗๒,๔๑๕	๓๗	๑,๔๓๗,๐๖๐
๓.ด้านสังคมน่าอยู่	๕๓	๒๔,๖๘๗,๘๓๙	๕๓	๒๔,๖๘๗,๘๓๙	๕๓	๒๔,๖๘๗,๘๓๙	๕๓	๒๔,๖๘๗,๘๓๙	๒๑๒	๙๘,๗๕๑,๓๕๖
๔.ด้านการจัดการทรัพยากรธรรมชาติและสิ่งแวดล้อม	๖	๕๔๘,๐๐๐	๗	๕๕๑,๐๐๐	๗	๕๕๑,๐๐๐	๗	๕๕๑,๐๐๐	๒๗	๒,๒๐๑,๐๐๐
๕.ด้านการบริหารกิจการบ้านเมืองที่ดี	๘	๑,๔๒๘,๙๐๐	๘	๑,๔๒๘,๙๐๐	๘	๑,๔๒๘,๙๐๐	๘	๑,๔๒๘,๙๐๐	๓๒	๕,๗๑๕,๖๐๐
รวม	๑๑๑	๘๓,๘๑๓,๕๕๔	๑๐๕	๕๖,๓๗๖,๑๔๓	๙๔	๓๙,๒๓๖,๑๕๔	๙๐	๔๐,๕๕๐,๑๕๔	๔๐๐	๒๑๙,๘๗๕,๙๐๖

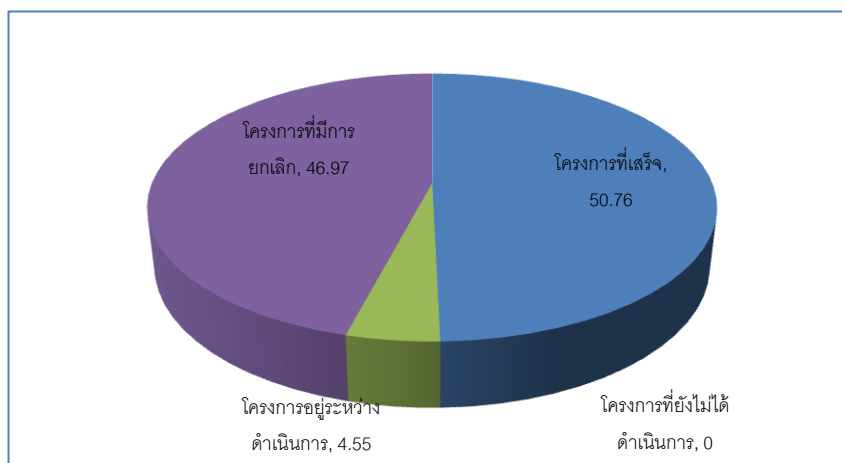
๔. จำนวนโครงการตามแผนยุทธศาสตร์การพัฒนารัฐบาลจังหวัด

ยุทธศาสตร์	ปีที่ ๑ ๒๕๖๑		ปีที่ ๒ ๒๕๖๒		ปีที่ ๓ ๒๕๖๓		ปีที่ ๔ ๒๕๖๔		รวม	
	จำนวนโครงการ	งบประมาณ	จำนวนโครงการ	งบประมาณ	จำนวนโครงการ	งบประมาณ	จำนวนโครงการ	งบประมาณ	จำนวนโครงการ	งบประมาณ
๑.การบริหารจัดการเกษตรและอุตสาหกรรมสู่มาตรฐานครบวงจรและเป็นมิตรกับสิ่งแวดล้อม	๔๓	๕๖,๘๘๘,๙๐๐	๓๖	๒๗,๐๕๘,๖๐๐	๒๕	๑๒,๔๖๘,๔๑๕	๒๑	๑๓,๕๓๒,๖๐๐	๑๒๕	๑๐๙,๙๕๘,๕๑๕
๒.การพัฒนาการท่องเที่ยวบนพื้นฐานธรรมชาติและศิลปวัฒนธรรม	๑	๑๐๐,๐๐๐	๑	๑๐๐,๐๐๐	๑	๑๐๐,๐๐๐	๑	๑๐๐,๐๐๐	๔	๔๐๐,๐๐๐
๓.การบริหารจัดการทรัพยากรธรรมชาติและสิ่งแวดล้อมอย่างยั่งยืน	๖	๕๕๘,๐๐๐	๗	๕๕๑,๐๐๐	๗	๕๕๑,๐๐๐	๗	๕๕๑,๐๐๐	๒๗	๒,๒๐๑,๐๐๐
๔.การพัฒนาคนชุมชนและสังคมให้น่าอยู่ เข้มแข็ง มั่นคงตามปรัชญาเศรษฐกิจพอเพียง	๖๑	๒๖,๑๑๖,๗๓๘	๖๑	๒๖,๑๑๖,๗๓๘	๖๑	๒๖,๑๑๖,๗๓๘	๖๑	๒๖,๑๑๖,๗๓๘	๒๔๔	๑๐๔,๔๖๖,๙๕๒
รวม	๑๑๑	๘๓,๖๖๓,๖๓๘	๑๐๕	๕๓,๘๒๖,๓๓๘	๙๔	๓๙,๒๓๖,๑๕๓	๙๐	๔๐,๓๐๐,๓๓๘	๔๐๐	๒๑๗,๐๒๖,๔๖๗

๕. ผลการดำเนินงานตามแผนพัฒนาปี ๒๕๖๒

ยุทธศาสตร์	จำนวนโครงการที่เสร็จ		จำนวนโครงการอยู่ในระหว่างดำเนินการ		จำนวนโครงการที่ยังไม่ได้ดำเนินการ		จำนวนโครงการที่มีการยกเลิก		จำนวนโครงการที่มีการเพิ่มเติม		จำนวนโครงการทั้งหมด	
	จำนวน	ร้อยละ	จำนวน	ร้อยละ	จำนวน	ร้อยละ	จำนวน	ร้อยละ	จำนวน	ร้อยละ	จำนวน	ร้อยละ
๑. ด้านโครงสร้างพื้นฐาน	๑๖	๑๒.๑๓	๖	๔.๕๕	-	-	๗	๕.๓๑	๒	๑.๕๒	๒๙	๒๑.๙๗
๒. ด้านส่งเสริมเศรษฐกิจชุมชน	๒	๑.๕๒	-	-	-	-	๘	๖.๐๖	-	-	๑๐	๗.๕๒
๓. ด้านสังคมน่าอยู่	๓๘	๒๘.๗๙	-	-	-	-	๓๔	๒๕.๗๖	๑๙	๑๔.๔๐	๗๑	๕๔.๕๕
๔. ด้านการจัดการทรัพยากรธรรมชาติและสิ่งแวดล้อม	๖	๔.๕๕	-	-	-	-	๗	๕.๓๑	๖	๔.๕๕	๑๓	๙.๘๕
๕. ด้านการบริหารกิจการบ้านเมืองที่ดี	๕	๓.๗๙	-	-	-	-	๖	๔.๕๕	๓	๒.๒๘	๑๑	๘.๓๔
รวม	๖๗	๕๐.๗๖	๖	๔.๕๕	-	-	๖๒	๔๖.๙๗	๓๐	๒๒.๗๓	๑๓๒	๑๐๐.๐๐

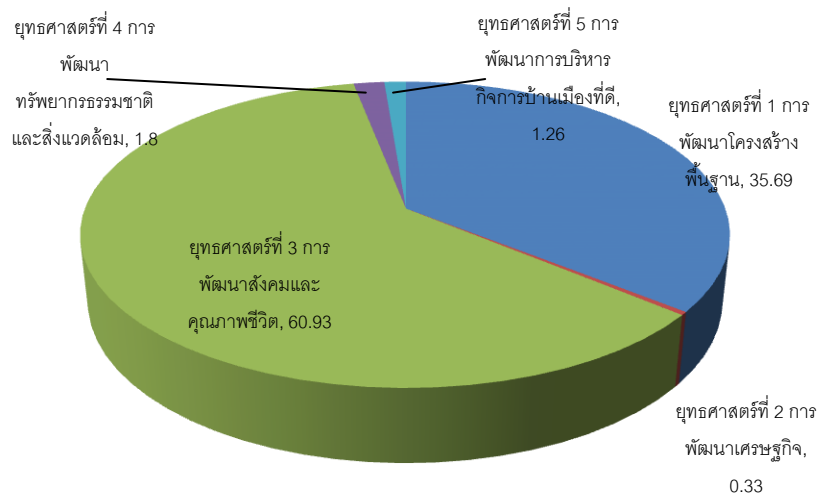
แผนภูมิแสดงร้อยละผลการดำเนินงานตามแผนพัฒนาปี ๒๕๖๒



๖. การเบิกจ่ายงบประมาณปี ๒๕๖๒

ยุทธศาสตร์	งบทกติ		เงินสะสม		เงินทุนสำรอง		รวม	
	จำนวนเงิน	ร้อยละ	จำนวนเงิน	ร้อยละ	จำนวนเงิน	ร้อยละ	จำนวนเงิน	ร้อยละ
๑. ด้านโครงสร้างพื้นฐาน	๔,๖๙๑,๔๐๐	๑๓.๙๗	๔,๖๖๔,๐๐๐	๑๓.๘๙	๒,๖๓๐,๐๐๐	๗.๘๔	๑๑,๙๘๕,๔๐๐	๓๕.๖๙
๒. ด้านส่งเสริมเศรษฐกิจชุมชน	๑๑๐,๐๓๐	๐.๓๓	-	-	-	-	๑๑๐,๐๓๐	๐.๓๓
๓. ด้านสังคมน่าอยู่	๒๐,๔๕๙,๒๙๑.๖	๖๐.๙๓	-	-	-	-	๒๐,๔๕๙,๒๙๑.๖	๖๐.๙๓
๔. ด้านการจัดการทรัพยากรธรรมชาติและสิ่งแวดล้อม	๖๐๓,๙๑๗	๑.๘๐	-	-	-	-	๖๐๓,๙๑๗	๑.๘๐
๕. ด้านการบริหารกิจการบ้านเมืองที่ดี	๔๒๓,๔๗๐	๑.๒๖	-	-	-	-	๔๒๓,๔๗๐	๑.๒๖
รวม	๒๖,๒๘๘,๑๐๘.๖	๗๘.๒๘	๔,๖๖๔,๐๐๐	๑๓.๘๙	๒,๖๓๐,๐๐๐	๗.๘๔	๓๓,๕๘๒,๑๐๘.๖	๑๐๐.๐๐

แผนภูมิแสดงร้อยละการเบิกจ่ายงบประมาณ ปี ๒๕๖๒



ส่วนที่ ๔ ปัญหา และอุปสรรคในการปฏิบัติงาน

- จำนวนงบประมาณไม่เพียงพอในการดำเนินงานเพื่อแก้ไขปัญหาความเดือดร้อนของประชาชน
- ประชาชนไม่เห็นความสำคัญของการเข้ามามีส่วนร่วมในการประชุมประชาคม ทำให้ปัญหาที่ได้ไม่เป็นปัญหาที่แท้จริงของคนส่วนรวม

แบบที่ ๓/๑ แบบประเมินผลการดำเนินงานตามแผนยุทธศาสตร์

คำชี้แจง : แบบที่ ๓/๑ เป็นแบบประเมินตนเอง โดยมีวัตถุประสงค์เพื่อใช้ประเมินผลการดำเนินงานขององค์กรปกครองส่วนท้องถิ่นตามยุทธศาสตร์ที่กำหนดไว้ และมีกำหนดระยะเวลาในการรายงานปีละ ๑ ครั้ง หลังจากสิ้นสุดปีงบประมาณ

ส่วนที่ ๑ ข้อมูลทั่วไป

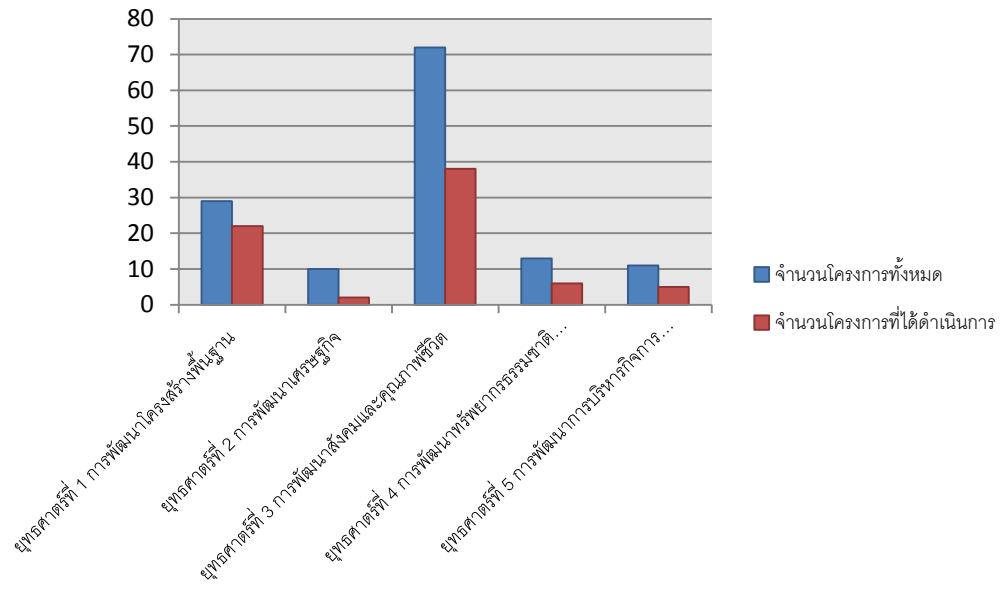
- ชื่อองค์กรปกครองส่วนท้องถิ่น องค์การบริหารส่วนตำบลนาหลวงเสน.....
- วัน / เดือน / ปี ที่รายงาน ๒๕ ตุลาคม ๒๕๖๒.....

ส่วนที่ ๒ ยุทธศาสตร์ และโครงการในปี ๒๕๖๒

- ยุทธศาสตร์และจำนวนโครงการที่ปรากฏอยู่ในแผน และจำนวนโครงการที่ได้ปฏิบัติ

ยุทธศาสตร์	จำนวนโครงการ	
	จำนวนโครงการที่ปรากฏอยู่ในแผน	จำนวนโครงการที่ได้ปฏิบัติ
๑. ด้านโครงสร้างพื้นฐาน	๒๙	๒๒
๒. ด้านการส่งเสริมเศรษฐกิจชุมชน	๑๐	๒
๓. ด้านสังคมน่าอยู่	๓๒	๓๘
๔. ด้านการจัดการทรัพยากรธรรมชาติและสิ่งแวดล้อม	๑๓	๖
๕. ด้านการบริหารกิจการบ้านเมืองที่ดี	๑๑	๕

แผนภูมิเปรียบเทียบแสดงจำนวนโครงการที่ปรากฏในแผนและโครงการที่ได้ดำเนินการ ในปีงบประมาณ ๒๕๖๒



รายละเอียดโครงการที่มีการเบิกจ่ายงบประมาณ

ยุทธศาสตร์ที่ ๑ การพัฒนาโครงสร้างพื้นฐาน

โครงการ	งบประมาณ	หมายเหตุ
๑. ก่อสร้างถนนคอนกรีตเสริมเหล็กซอยบ้านนายเสนอ (ตอน ๒) หมู่ ๔	๔๙๗,๐๐๐	ก่อนหักผูกพัน
๒. ก่อสร้างถนนคอนกรีตเสริมเหล็ก ซอยบ้านนายสวงค์ หมู่ ๕	๔๙๒,๖๐๐	ก่อนหักผูกพัน
๓. ซ่อมสร้างถนนลาดยางแอสฟัลท์ติกคอนกรีตสายบ้านสระแก้ว - บ้านทางข้าม หมู่ ๑	๔๙๕,๕๐๐	
๔. ซ่อมสร้างถนนคอนกรีตเสริมเหล็กสายวัดราษฎร์ประดิษฐ์ - บ้านสะพานท่อน หมู่ ๒	๔๙๕,๐๐๐	
๕. ซ่อมสร้างถนนลาดยางแอสฟัลท์ติกคอนกรีตซอยร่วมใจ ๑ หมู่ ๖	๔๘๙,๕๐๐	ก่อนหักผูกพัน
๖. ซ่อมสร้างถนนลาดยางแอสฟัลท์ติกคอนกรีตสายบ้านหน้าเขา - บ้านสวนส้ม หมู่ ๗	๔๙๑,๐๐๐	ก่อนหักผูกพัน
๗. ซ่อมสร้างถนนลาดยางแอสฟัลท์ติกคอนกรีตสายบ้านสะพานท่อน - วัดศิลาราย หมู่ ๘	๔๙๕,๐๐๐	
๘. ซ่อมสร้างถนนลาดยางแอสฟัลท์ติกคอนกรีต ซอยบ้านประดู่ หมู่ ๙	๔๙๐,๒๐๐	กันเงินที่ยังมิได้ก่อ หักผูกพัน
๙. ปรับปรุงถนนลาดยางแอสฟัลท์ติกคอนกรีตสายซอยนาข้าวเสีย ๑ หมู่ ๓	๔๙๖,๖๐๐	กันเงินที่ยังมิได้ก่อ หักผูกพัน
๑๐. วางท่อระบายน้ำคอนกรีตเสริมเหล็ก ถนนสายนบเก้าห้อง หมู่ ๗	๑๒๙,๐๐๐	
๑๑. วางท่อระบายน้ำคอนกรีตเสริมเหล็กหลังโรงเรียนวัดสำโรง หมู่ ๖	๑๒๐,๐๐๐	ก่อนหักผูกพัน
๑๒. ปรับปรุงถนนลาดยางสายบ้านสระแก้ว - บ้านทางข้าม หมู่ ๑	๔๘๐,๐๐๐	เงินสะสม
๑๓. ปรับปรุงถนนลาดยางรอบสะพานอาหาร หมู่ ๙	๔๙๕,๐๐๐	เงินสะสม
๑๔. ปรับปรุงถนนลาดยางสายซอยร่วมใจ หมู่ ๖	๔๙๕,๐๐๐	เงินสะสม
๑๕. ปรับปรุงถนนลาดยางสายบ้านสะพานท่อน - วัดศิลาราย (จากบ้านนายเคลื่อน รัตนสุภา - บ้านนางปราณี เกิดสังข์) หมู่ ๗	๔๙๒,๐๐๐	เงินสะสม
๑๖. ปรับปรุงถนนลาดยางสายบ้านสะพานท่อน - วัดศิลาราย (จากบ้านนางปราณี เกิดสังข์ - สามแยกชัยชนะสงคราม) หมู่ ๘	๔๙๒,๐๐๐	เงินสะสม
๑๗. ปรับปรุงผิวจราจรถนนสายสามแยกวัดราษฎร์ประดิษฐ์ - สะพานท่อน หมู่ ๒	๔๗๘,๐๐๐	เงินสะสม
๑๘. ปรับปรุงถนนลาดยางสายบ้านหน้าเขา - บ้านสวนส้ม หมู่ ๓	๔๙๒,๐๐๐	เงินสะสม
๑๙. ก่อสร้างถนนคอนกรีตเสริมเหล็กสายยุทธศาสตร์ - บ้านนายเสนอ มณีฉาย หมู่ ๔	๔๙๗,๐๐๐	เงินสะสม
๒๐. ก่อสร้างถนนลาดยางสายบ้านคอกช้าง - บ้านสวนส้ม หมู่ ๗	๔๙๑,๐๐๐	เงินสะสม
๒๑. ก่อสร้างถนนลาดยางสายบ้านหน้าเขา - บ้านวังอ้ายว่าว หมู่ ๕	๒๕๒,๐๐๐	เงินสะสม
๒๒. ก่อสร้างถนนลาดยางพาราแอสฟัลท์ติกคอนกรีตสายบ้านสะพานท่อน - วัดศิลาราย หมู่ ๘	๒,๖๓๐,๐๐๐	เงินทุนสำรอง
รวม	๒๒	โครงการ
	๑๑,๙๘๕,๔๐๐	

ยุทธศาสตร์ที่ ๒ การพัฒนาเศรษฐกิจ

โครงการ	งบประมาณ
๑. ผลิตภัณฑ์ข้าวไกล นำรายได้สู่ครัวเรือน	๔๔,๘๓๐
๒. พัฒนาคุณภาพชีวิต ตามแนวคิดเศรษฐกิจพอเพียง	๖๕,๒๐๐
รวม ๒ โครงการ	๑๑๐,๐๓๐

ยุทธศาสตร์ที่ ๓ การพัฒนาสังคมและคุณภาพชีวิต

โครงการ	งบประมาณ
๑. คนเก่ง คนดีศรีนาหลวงเสน	๑๓,๘๕๐
๒. พัฒนาศักยภาพ ครู ผดด. ผดด.ศพด. คณะกรรมการบริหาร ศพด.	๑๖๐,๑๖๐
๓. เรียนรู้โลกกว้างให้กับเด็กในตำบลนาหลวงเสน	๓๓,๖๓๐
๔. ลูกเสือน้อย	๔,๙๘๙
๕. วันเด็กแห่งชาติ	๑๕๖,๘๒๘
๖. วันแม่แห่งชาติ	๓๐,๐๐๐
๗. สนับสนุนค่าใช้จ่ายการบริหารสถานศึกษา	๒๒๕,๔๔๐
๘. จัดหาสื่อการเรียนการสอน (รายหัว) ของ ศพด.	๔๖๒,๔๐๐
๙. หนูทำได้	๒๖,๘๙๕
๑๐. อาหารเสริม (นม)	๑,๕๓๖,๑๖๔.๖
๑๑. อาหารกลางวัน	๑,๓๒๖,๔๐๐
๑๒. จัดงานประเพณีลอยกระทง	๑๗๙,๓๐๐
๑๓. จัดงานสืบสานงานประเพณีสงกรานต์	๑๐๒,๔๓๐
๑๔. ถวายเทียนพรรษา	๓๔,๔๑๕
๑๕. สืบสานวัฒนธรรมประเพณีและภูมิปัญญาท้องถิ่นของเด็กนักเรียนในตำบล	๖,๘๐๐
๑๖. อบรมจริยธรรม เด็ก เยาวชนตำบลนาหลวงเสน	๓๙,๕๗๕
๑๗. แข่งขันกีฬาตำบลนาหลวงเสน	๒๐๑,๖๐๗
๑๘. เด็กวัยใส หัวใจคุณธรรมน้อมนำความพอเพียง	๔๕,๑๕๐
๑๙. เยาวชนรุ่นใหม่ หัวใจสีขาว	๘,๗๐๐
๒๐. ร้อยรักประสานใจ นาหลวงเสนสดใส ไร้ความรุนแรง	๒๘,๐๐๐
๒๑. สร้างรอยยิ้มเพื่อน้องเราชาวนาหลวงเสน	๑๐,๖๐๐
๒๒. ห่วงใย ใส่ใจ ผู้ด้อยโอกาส	๓๒,๔๐๐
๒๓. เพิ่มประสิทธิภาพการดำเนินงานพัฒนาชุมชน	๑๐๘,๐๐๐
๒๔. จัดตั้งศูนย์ปฏิบัติการป้องกันและลดอุบัติเหตุทางถนนช่วงเทศกาลสงกรานต์	๑,๒๐๐
๒๕. นาหลวงเสนร่วมใจป้องกันภัยฝ่ายพลเรือน “วันสถาปนา อปพร.ประจำปี”	๓๕,๐๐๐
๒๖. ประชุมสมาชิก อปพร. ประจำเดือน	๒๑,๐๐๐
๒๗. ป้องกันและระงับอัคคีภัยในชุมชน	๕,๐๔๐

ยุทธศาสตร์ที่ ๓ การพัฒนาสังคมและคุณภาพชีวิต (ต่อ)

โครงการ	งบประมาณ
๒๘. เพิ่มประสิทธิภาพงานป้องกันและบรรเทาสาธารณภัย	๑๐๘,๐๐๐
๒๙. ตรวจสอบคุณภาพน้ำ	๑๑,๒๐๐
๓๐. รณรงค์ป้องกันและควบคุมโรคไข้เลือดออก	๔๓,๖๕๐
๓๑. สัตว์ปลอดโรค คนปลอดภัยจากโรคพิษสุนัขบ้าตามพระปณิธาน ศ.ดร. สมเด็จพระเจ้าลูกเธอ เจ้าฟ้าจุฬาภรณวลัยลักษณ์ อัครราชกุมารี	๖๑,๐๐๐
๓๒. จ้างเหมาบริการเพิ่มประสิทธิภาพรายบุคคลงานสาธารณสุข	๔๑๒,๗๐๐
๓๓. ค่าจัดงานวันท้องถิ่นไทย	๔,๓๐๐
๓๔. ค่าเช่าพื้นที่เว็บไซต์	๔๐,๐๐๐
๓๕. จัดทำเอกสารประชาสัมพันธ์	๒๓๒,๔๐๐
๓๕. สร้างหลักประกันด้านรายได้แก่ผู้สูงอายุ	๑๑,๙๓๕
๓๖. สนับสนุนการเสริมสร้างสวัสดิการทางสังคมแก่คนพิการ	๒,๕๐๖,๔๐๐
๓๗. สงเคราะห์เพื่อการยังชีพผู้ป่วยเอดส์	๙๐,๐๐๐
๓๘. เงินสมทบหลักประกันสุขภาพ	๑๗๘,๖๖๘
รวม ๓๘ โครงการ	๒๐,๔๕๙,๒๙๑.๖

ยุทธศาสตร์ที่ ๔ การพัฒนาทรัพยากรธรรมชาติและสิ่งแวดล้อม

โครงการ	งบประมาณ
๑. ท้องถิ่นอาสาปลูกป่าเฉลิมพระเกียรติ จิตอาสา สร้างป่า รักษาป่า	๔,๖๒๐
๒. รณรงค์สร้างจิตสำนึกรักษ์ทรัพยากรธรรมชาติและสิ่งแวดล้อม	๔,๗๒๐
๓. ลดภาวะโลกร้อน	๔,๗๒๐
๔. ส่งเสริมการอนุรักษ์และฟื้นฟูชีวิตสัตว์น้ำ	๓,๕๒๐
๕. จ้างเหมาค่าบริการเก็บขยะ/ฝังกลบ	๔๙๘,๐๑๒
๖. คัดแยกขยะจากครัวเรือนโดยใช้หลักการ ๓ Rs	๘๘,๓๒๕
รวม ๖ โครงการ	๖๐๓,๙๑๗

ยุทธศาสตร์ที่ ๕ การพัฒนาการบริหารกิจการบ้านเมืองที่ดี

โครงการ	งบประมาณ
๑. ค่าใช้จ่ายในการจัดงานในวันสำคัญของทางราชการ	๒,๐๐๐
๒. บริหารจัดการศูนย์ปฏิบัติการร่วมในการช่วยเหลือประชาชน	๑๘,๐๐๐
๓. เสริมสร้าง คุณธรรม จริยธรรมเพื่อเพิ่มประสิทธิภาพการปฏิบัติงานและพัฒนาบุคลากรของ อบต.	๔๖,๒๐๐
๔. ติดตามประเมินผลการดำเนินงาน	๒๕,๐๐๐
๕. จัดทำแผนที่ภาษีและทะเบียนทรัพย์สิน	๓๓๒,๒๗๐
รวม ๕ โครงการ	๔๒๓,๔๗๐

เงินอุดหนุน

โครงการ	งบประมาณ	หน่วยงานที่ขออุดหนุน
๑. จ้างครูสอนภาษาอังกฤษ	๕๐,๐๐๐	โรงเรียนวัดศิลาราย
๒. โครงการส่งเสริมการเรียนรู้ตามหลักปรัชญาเศรษฐกิจพอเพียง	๕๐,๐๐๐	โรงเรียนบ้านคอกช้าง
๓. โครงการสนับสนุนค่าอาหารกลางวัน	๒,๓๒๒,๐๐๐	โรงเรียนชุมชนวัดสำโรง โรงเรียนวัดราษฎร์ประดิษฐ์ โรงเรียนบ้านคอกช้าง โรงเรียนวัดศิลาราย
รวม ๓ โครงการ	๒,๔๒๒,๐๐๐	

ครุภัณฑ์

รายการ	งบประมาณ
๑. โซฟาหนังพร้อมโต๊ะกลาง	๓๐,๐๐๐
๒. จัดซื้ออุปกรณ์อ่านบัตรแบบอเนกประสงค์	๑,๔๐๐
๓. โต๊ะ - เก้าอี้สำนักงาน	๗,๐๐๐
๔. จัดซื้อเครื่องทำน้ำร้อน - น้ำเย็น	๑๕,๐๐๐
๕. จัดซื้อถังต้มน้ำไฟฟ้า	๑๔,๕๐๐
๖. จัดซื้อคอมพิวเตอร์โน้ตบุ๊ก	๒๐,๕๐๐
๗. จัดซื้อคอมพิวเตอร์ตั้งโต๊ะ	๓๑,๘๐๐
๘. จัดหาสื่อพัฒนาการกลางแจ้ง	๓๐๐,๐๐
๙. จ้างเหมาติดตั้งเครื่องเสียงพร้อมลำโพง	๕๐,๐๐๐
๑๐. จัดซื้อรถบรรทุก (ดีเซล)	๘๙๕,๐๐๐
๑๑. จัดซื้อชุดเฉลิมพระเกียรติฯ ในหลวงรัชกาลที่ ๑๐ พร้อมติดตั้ง จำนวน ๕ ชุด	๔๙๕,๐๐๐
รวม ๑๑ รายการ	๑,๘๖๐,๒๐๐

