

แผนอัตรากำลัง ๓ ปี



ขององค์การบริหารส่วนตำบลนาหลวงเสน
อำเภอทุ่งสง จังหวัดนครศรีธรรมราช
ประจำปีงบประมาณ พ.ศ. ๒๕๖๑ - ๒๕๖๓



ประกาศองค์การบริหารส่วนตำบลนาหลวงเสน
เรื่อง ประกาศใช้แผนอัตรากำลัง ๓ ปี ประจำปีงบประมาณ พ.ศ.๒๕๖๑ - ๒๕๖๓

.....

ด้วย องค์การบริหารส่วนตำบลนาหลวงเสน ได้ดำเนินการจัดทำแผนอัตรากำลัง ๓ ปี ประจำปีงบประมาณ พ.ศ. ๒๕๖๑ - ๒๕๖๓ เพื่อเป็นแนวทางในการดำเนินการวางแผนการใช้อัตรากำลัง การพัฒนาบุคลากรขององค์การบริหารส่วนตำบลนาหลวงเสน สามารถวางแผนอัตรากำลัง ในการบรรจุแต่งตั้ง พนักงานส่วนตำบล เพื่อให้การบริหารงานขององค์การบริหารส่วนตำบลเกิดประโยชน์ต่อประชาชน เกิดผลสัมฤทธิ์ต่อภารกิจตามอำนาจหน้าที่ มีประสิทธิภาพ มีความคุ้มค่า สามารถลดขั้นตอนการปฏิบัติงานและ มีการลดภารกิจและยุบเลิกหน่วยงานที่ไม่จำเป็น การปฏิบัติภารกิจสามารถตอบสนองความต้องการของ ประชาชนได้เป็นอย่างดี และเพื่อให้องค์การบริหารส่วนตำบลนาหลวงเสน สามารถควบคุมภาระค่าใช้จ่ายด้าน การบริหารงานบุคคลให้เป็นไปตามกฎหมายกำหนด

บัดนี้ คณะกรรมการพนักงานส่วนตำบลจังหวัดนครศรีธรรมราช (ก.อบต.จังหวัด) ในการ ประชุมครั้งที่ ๙/๒๕๖๐ เมื่อวันที่ ๑๕ กันยายน ๒๕๖๐ มีมติเห็นชอบการจัดทำแผนอัตรากำลังดังกล่าว ดังนั้น องค์การบริหารส่วนตำบลนาหลวงเสน อำเภอทุ่งสง จังหวัดนครศรีธรรมราช จึงขอประกาศใช้แผน อัตรากำลัง ๓ ปี ประจำปีงบประมาณ พ.ศ. ๒๕๖๑ - ๒๕๖๓

จึงขอประกาศให้ทราบโดยทั่วกัน

ประกาศ ณ วันที่ ๒๙ เดือน กันยายน พ.ศ. ๒๕๖๐

(นายสุเมธ ผาสุข)
นายกองค์การบริหารส่วนตำบลนาหลวงเสน

สารบัญ

เรื่อง

หน้า

๑. หลักการและเหตุผล	๑
๒. วัตถุประสงค์	๑
๓. กรอบแนวคิดในการจัดทำแผนอัตรากำลัง ๓ ปี	๒
๔. สภาพปัญหา ของพื้นที่และความต้องการของประชาชน	๓
๕. ภารกิจ อำนาจหน้าที่ขององค์กรปกครองส่วนท้องถิ่น	๗
๖. ภารกิจหลัก และภารกิจรองที่องค์กรปกครองส่วนท้องถิ่นจะดำเนินการ	๑๐
๗. สรุปปัญหาและแนวทางในการกำหนดโครงสร้างส่วนราชการและกรอบอัตรากำลัง	๑๑
๘. โครงสร้างการกำหนดส่วนราชการ	๑๑
๙. ภาระค่าใช้จ่ายเกี่ยวกับเงินเดือนและประโยชน์ตอบแทนอื่น	๑๗
๑๐. แผนภูมิโครงสร้างการแบ่งส่วนราชการตามแผนอัตรากำลัง ๓ ปี	๒๐
๑๑. บัญชีแสดงจัดคนลงสู่ตำแหน่งและการกำหนดเลขที่ตำแหน่งในส่วนราชการ	๒๕
๑๒. แนวทางการพัฒนาข้าราชการหรือพนักงานส่วนท้องถิ่น	๓๒
๑๓. ประกาศคุณธรรม จริยธรรมของข้าราชการหรือพนักงานส่วนท้องถิ่น	๓๓

๑. หลักการและเหตุผล

๑.๑ ประกาศคณะกรรมการกลางพนักงานส่วนตำบล (ก.อบต.) เรื่อง มาตรฐานทั่วไปเกี่ยวกับอัตราตำแหน่งกำหนดให้คณะกรรมการพนักงานส่วนตำบลจังหวัดนครศรีธรรมราช (ก.อบต.นศ) กำหนดตำแหน่งพนักงานส่วนตำบล ว่าจะมีตำแหน่งใด ระดับใด อยู่ในส่วนราชการใด จำนวนเท่าใด ให้คำนึงถึงภาระหน้าที่ความรับผิดชอบ ลักษณะงานที่ต้องปฏิบัติ ความยากและคุณภาพของงาน ปริมาณตลอดจนทั้งภาระค่าใช้จ่ายขององค์การบริหารส่วนตำบลที่จะต้องจ่ายในด้านบุคคล โดยให้องค์การบริหารส่วนตำบลจัดทำแผนอัตรากำลังของพนักงานส่วนตำบล เพื่อใช้ในการกำหนดตำแหน่งโดยความเห็นชอบของคณะกรรมการพนักงานส่วนตำบลจังหวัดนครศรีธรรมราช (ก.อบต.นศ) ทั้งนี้ ให้เป็นไปตามหลักเกณฑ์และวิธีการที่คณะกรรมการพนักงานส่วนตำบลจังหวัดนครศรีธรรมราช (ก.อบต.นศ) กำหนด

๑.๒ คณะกรรมการกลางพนักงานส่วนตำบล (ก.อบต.) ได้มีมติเห็นชอบประกาศกำหนดการกำหนดตำแหน่งพนักงานส่วนตำบล โดยกำหนดแนวทางให้องค์การบริหารส่วนตำบล จัดทำแผนอัตรากำลังขององค์การบริหารส่วนตำบล เพื่อเป็นกรอบในการกำหนดตำแหน่งและการใช้ตำแหน่งพนักงานส่วนตำบล โดยให้เสนอคณะกรรมการพนักงานส่วนตำบลจังหวัดนครศรีธรรมราช (ก.อบต.นศ) พิจารณาให้ความเห็นชอบ โดยได้กำหนดให้องค์การบริหารส่วนตำบลแต่งตั้งคณะกรรมการจัดทำแผนอัตรากำลัง วิเคราะห์อำนาจหน้าที่ และภารกิจขององค์การบริหารส่วนตำบล วิเคราะห์ความต้องการกำลังคน วิเคราะห์การวางแผนการใช้กำลังคน จัดทำกรอบอัตรากำลัง และกำหนดหลักเกณฑ์และเงื่อนไข ในการกำหนดตำแหน่งพนักงานส่วนตำบลตามแผนอัตรากำลัง ๓ ปี

๑.๓ จากหลักการและเหตุผลดังกล่าว องค์การบริหารส่วนตำบลนาหลวงเสน จึงได้จัดทำแผนอัตรากำลัง ๓ ปี สำหรับปีงบประมาณ พ.ศ. ๒๕๖๑ - ๒๕๖๓

๒. วัตถุประสงค์

๒.๑ เพื่อให้องค์การบริหารส่วนตำบลนาหลวงเสน มีโครงสร้างการแบ่งงานและระบบงานที่เหมาะสม ไม่ซ้ำซ้อน

๒.๒ เพื่อให้องค์การบริหารส่วนตำบลนาหลวงเสน มีการกำหนดตำแหน่ง การจัดอัตรากำลัง โครงสร้างให้เหมาะสมกับอำนาจหน้าที่ขององค์การบริหารส่วนตำบล ตามพระราชบัญญัติสภาตำบลและองค์การบริหารส่วนตำบล พ.ศ. ๒๕๓๗ และตามพระราชบัญญัติกำหนดแผนและขั้นตอนการกระจายอำนาจให้องค์กรปกครองส่วนท้องถิ่น พ.ศ. ๒๕๔๒

๒.๓ เพื่อให้คณะกรรมการพนักงานส่วนตำบลจังหวัดนครศรีธรรมราช (ก.อบต.นศ) สามารถตรวจสอบการกำหนดตำแหน่งและการใช้ตำแหน่งพนักงานส่วนตำบลว่าถูกต้องเหมาะสมหรือไม่

๒.๔ เพื่อเป็นแนวทางในการดำเนินการวางแผนการใช้อัตรากำลัง การพัฒนาบุคลากรขององค์การบริหารส่วนตำบลนาหลวงเสนให้เหมาะสม

๒.๕ เพื่อให้องค์การบริหารส่วนตำบลนาหลวงเสน สามารถวางแผนอัตรากำลัง ในการบรรจุแต่งตั้งพนักงานส่วนตำบล เพื่อให้การบริหารงานขององค์การบริหารส่วนตำบลเกิดประโยชน์ต่อประชาชน เกิดผลสัมฤทธิ์ต่อภารกิจตามอำนาจหน้าที่ มีประสิทธิภาพ มีความคุ้มค่า สามารถลดขั้นตอนการปฏิบัติงานและมีการลดภารกิจและยุบเลิกหน่วยงานที่ไม่จำเป็น การปฏิบัติภารกิจสามารถตอบสนองความต้องการของประชาชนได้เป็นอย่างดี

๒.๖ เพื่อให้องค์การบริหารส่วนตำบลนาหลวงเสน สามารถควบคุมภาระค่าใช้จ่ายด้านการบริหารงานบุคคลให้เป็นไปตามกฎหมายกำหนด

๓. กรอบแนวคิดในการจัดทำแผนอัตรากำลัง ๓ ปี

คณะกรรมการจัดทำแผนอัตรากำลัง ซึ่งประกอบด้วย นายกองการบริหารส่วนตำบลนาหลวงเสน เป็นประธาน ปลัดองค์การบริหารส่วนตำบลนาหลวงเสน หัวหน้าส่วนราชการ เป็นกรรมการ และนักทรัพยากรบุคคล เป็นกรรมการและเลขานุการ จัดทำแผนอัตรากำลัง ๓ ปี โดยให้มีขอบเขตเนื้อหาครอบคลุมในเรื่องต่าง ๆ ดังต่อไปนี้

๓.๑ การวิเคราะห์ภารกิจ อำนาจหน้าที่ความรับผิดชอบขององค์การบริหารส่วนตำบลนาหลวงเสน ตามพระราชบัญญัติสภาตำบลและองค์การบริหารส่วนตำบล พ.ศ. ๒๕๓๗ และตามพระราชบัญญัติกำหนดแผนและขั้นตอนการกระจายอำนาจให้องค์กรปกครองส่วนท้องถิ่น พ.ศ. ๒๕๔๒ ตลอดจนกฎหมายอื่นให้สอดคล้องกับแผนพัฒนาเศรษฐกิจและสังคมแห่งชาติ แผนพัฒนาจังหวัด แผนพัฒนาอำเภอ แผนพัฒนาตำบล นโยบายของรัฐบาล นโยบายผู้บริหารและสภาพปัญหาขององค์การบริหารส่วนตำบลนาหลวงเสน เพื่อให้การดำเนินการขององค์การบริหารส่วนตำบลนาหลวงเสน บรรลุตามพันธกิจที่ตั้งไว้ จำเป็นต้องจัดสรรอัตรากำลัง ตามหน่วยงานต่าง ๆ ให้เหมาะสมกับเป้าหมายการดำเนินการ โดยมุมมองนี้เป็นการพิจารณาว่า งานในปัจจุบันที่ดำเนินการอยู่นั้นครบถ้วนและตรงตามภารกิจหรือไม่ อย่างไร หากงานที่ทำอยู่ในปัจจุบันไม่ตรงกับภารกิจในอนาคตก็ต้องมีการวางแผนกรอบอัตรากำลังให้ปรับเปลี่ยนไปตามทิศทางในอนาคต รวมถึงหากงานในปัจจุบันบางส่วนไม่ต้องดำเนินการแล้ว อาจทำให้การจัดสรรกำลังคนของบางส่วนราชการเปลี่ยนแปลงไป ทั้งนี้ เพื่อให้เกิดการเตรียมความพร้อมในเรื่องกำลังคนให้รองรับสถานการณ์ในอนาคต

๓.๒ กำหนดโครงสร้างการแบ่งส่วนราชการภายในและการจัดระบบงาน เพื่อรองรับภารกิจตามอำนาจหน้าที่ความรับผิดชอบ ให้สามารถแก้ปัญหาของจังหวัดนครศรีธรรมราช ได้อย่างมีประสิทธิภาพ

๓.๓ การวิเคราะห์ต้นทุนค่าใช้จ่ายของกำลังคน : Supply pressure เป็นการนำประเด็นค่าใช้จ่ายบุคลากรเข้ามาร่วมในการพิจารณา เพื่อการจัดการทรัพยากรบุคคลที่มีอยู่เป็นไปอย่างมีประสิทธิภาพสูงสุด กำหนดตำแหน่งในสายงานต่าง ๆ จำนวนตำแหน่ง และระดับตำแหน่ง ให้เหมาะสมกับภาระหน้าที่ความรับผิดชอบ ปริมาณงาน และคุณภาพของงาน รวมทั้งสร้างความก้าวหน้าในสายอาชีพของกลุ่มงานต่าง ๆ โดยในส่วนนี้จะคำนึงถึง

๓.๓.๑ การจัดระดับชั้นงานที่เหมาะสม ในการพิจารณาถึงต้นทุนต่อการกำหนดระดับชั้นงานในแต่ละประเภท เพื่อให้การกำหนดตำแหน่งและการปรับระดับชั้นงานเป็นไปอย่างประหยัดและมีประสิทธิภาพสูงสุด

๓.๓.๒ การจัดสรรประเภทของบุคลากรส่วนตำบล (พนักงานส่วนตำบล ข้าราชการครู บุคลากรทางการศึกษา และพนักงานจ้าง) โดยหลักการแล้ว การจัดประเภทลักษณะงานผิดจะมีผลกระทบต่อประสิทธิภาพ และต้นทุนในการทำงานขององค์กร ดังนั้น ในการกำหนดอัตรากำลังพนักงานส่วนตำบลในแต่ละส่วนราชการจะต้องมีการพิจารณาว่า ตำแหน่งที่กำหนดในปัจจุบันมีความเหมาะสมหรือไม่ หรือควรเปลี่ยนแปลงลักษณะการกำหนดตำแหน่ง เพื่อให้การทำงานเป็นไปอย่างมีประสิทธิภาพมากขึ้น โดยภาระค่าใช้จ่ายด้านการบริหารงานบุคคลต้องไม่เกินร้อยละสี่สิบของงบประมาณรายจ่ายตามมาตรา ๓๕ แห่งพระราชบัญญัติระเบียบบริหารงานบุคคลส่วนท้องถิ่น พ.ศ.๒๕๔๒

๓.๔ การวิเคราะห์กระบวนการและเวลาที่ใช้ในการปฏิบัติงาน เป็นการนำข้อมูลเวลาที่ใช้ในการปฏิบัติงานตามกระบวนการจริง (Work process) ในอดีต เพื่อวิเคราะห์ปริมาณงานต่อบุคคลจริง โดยสมมติฐานที่ว่า งานใดที่ต้องมีกระบวนการและเวลาที่ใช้มากกว่าโดยเปรียบเทียบย่อมต้องใช้อัตรากำลังคนมากกว่า อย่างไรก็ตามในภาคราชการส่วนท้องถิ่นนั้นงานบางลักษณะ เช่น งานกำหนดนโยบาย งานมาตรฐานงานเทคนิคด้านช่าง หรืองานบริการบางประเภทไม่สามารถกำหนดเวลามาตรฐาน ดังนั้น การคำนวณเวลาที่ใช้ในกรณีของภาคราชการส่วนท้องถิ่นนั้นจึงทำได้เพียงเป็นข้อมูลเปรียบเทียบ (Relative Information) มากกว่าจะเป็นข้อมูลที่ใช้ในการกำหนดคำนวณอัตรากำลังต่อหน่วยงานจริงเหมือนในภาคเอกชน นอกจากนี้ก่อนจะคำนวณเวลาที่ใช้ในการปฏิบัติงานแต่ละส่วนราชการจะต้องพิจารณาปริมาณงาน ลักษณะงานที่ปฏิบัติว่ามีความสอดคล้องกับภารกิจของหน่วยงานหรือไม่ เพราะในบางครั้งอาจเป็นไปได้ว่างานที่ปฏิบัติอยู่ ในปัจจุบันมีลักษณะเป็นงานโครงการพิเศษ หรืองานของหน่วยงานอื่น ก็มีความจำเป็นต้องมาใช้ประกอบการพิจารณาด้วย

๓.๕ การวิเคราะห์ผลงานที่ผ่านมาเพื่อประกอบการกำหนดกรอบอัตรากำลังเป็นการนำผลลัพธ์ที่พึงประสงค์ของแต่ละส่วนราชการและพันธกิจขององค์กรมายึดโยงกับจำนวนกรอบอัตรากำลังที่ต้องใช้สำหรับการสร้างผลลัพธ์ที่พึงประสงค์ให้ได้ตามเป้าหมาย โดยสมมติฐานที่ว่า หากผลงานที่ผ่านมาเปรียบเทียบกับผลงานในปัจจุบันและในอนาคตมีความแตกต่างกันอย่างมีนัยสำคัญ อาจต้องมีการพิจารณาแนวทางในการกำหนด ปรับเปลี่ยนอัตรากำลังใหม่ เพื่อให้เกิดการทำงานที่มีประสิทธิภาพและสนับสนุนการทำงานตามภารกิจของส่วนราชการและองค์กรอย่างสูงสุด

๓.๖ องค์กรบริหารส่วนตำบลนาหลวงเสนามีแผนการพัฒนาพนักงานส่วนตำบลทุกคน โดยต้องได้รับการพัฒนาความรู้ความสามารถอย่างน้อยปีละ ๑ ครั้ง

๔. สภาพปัญหาของพื้นที่และความต้องการของประชาชน

เพื่อให้การวางแผนอัตรากำลัง ๓ ปี มีความครบถ้วนสมบูรณ์ และสามารถดำเนินการตามอำนาจหน้าที่ได้อย่างมีประสิทธิภาพ องค์กรบริหารส่วนตำบลนาหลวงเสนจึงได้ทำการวิเคราะห์สภาพปัญหาในเขตพื้นที่ตลอดจนความจำเป็นพื้นฐานและความต้องการของประชาชนในเขตพื้นที่ที่สำคัญ ดังนี้

๑. ปัญหาโครงสร้างพื้นฐาน

๑.๑ บางพื้นที่สภาพถนนเป็นดิน/ลูกรังไม่ปลอดภัยแก่การสัญจรไปมา เสี่ยงต่อการเกิดอุบัติเหตุ แนวทางแก้ไข โดยการก่อสร้างเป็นถนนคอนกรีตเสริมเหล็กหรือลาดยาง หรือปรับปรุงซ่อมแซมให้มีสภาพที่เหมาะสมต่อการสัญจรไปมา

๑.๒ บางพื้นที่ไม่มีถนนตัดผ่านบ้านเรือน/ที่ดินของประชาชน ประชาชนมีความยากลำบากในการสัญจรไปมาและขนส่งผลผลิตทางการเกษตร แนวทางแก้ไข โดยการบุกเบิกถนนให้มีสภาพที่เหมาะสมต่อการสัญจรไปมา

๑.๓ ถนนชำรุด เป็นหลุมบ่อขนาดเล็ก มีน้ำท่วมขังในช่วงหน้าฝนการสัญจรไปมาของประชาชน ไม่สะดวกและขาดความปลอดภัยในชีวิต แนวทางแก้ไข โดยการปรับปรุง/ซ่อมแซมให้มีสภาพที่เหมาะสมต่อการสัญจรไปมา

๑.๔ ระบบระบายน้ำ ระบายน้ำไม่มี หรือบางพื้นที่ที่มีกั้นเงินไม่สามารถระบายน้ำได้ โดยเฉพาะในช่วงที่มีฝนตกหนักส่งผลให้เกิดน้ำท่วมขัง ประชาชนได้รับอันตรายทรัพย์สินเสียหาย แนวทางแก้ไข พัฒนาระบบระบายน้ำให้มีสภาพที่เหมาะสมต่อการระบายน้ำโดยอาศัยกระบวนการศึกษาและวางแผนที่ดี

๑.๕ การขยายเขตไฟฟ้า ภายในเขตตำบลดำเนินการยังไม่ทั่วถึงทั้งหมด ประชาชนบางส่วนมีความยากลำบากในการใช้ชีวิตประจำวัน และด้านความปลอดภัย แนวทางแก้ไข สสำรวจและจัดทำข้อมูลเพื่อดำเนินการให้ทั่วถึง

๑.๖ การดำเนินการด้านสาธารณสุขโรค ระบบประปาแต่ละหมู่บ้าน บางครั้งอุปกรณ์ประปาชำรุด และน้ำยังไม่เพียงพอต่อความต้องการของประชาชนโดยเฉพาะในช่วงหน้าแล้ง แนวทางแก้ไข ขยายเขตหรือปรับปรุงระบบประปาเพิ่มบริเวณที่ไม่ทั่วถึง

๒. ปัญหาด้านเศรษฐกิจชุมชน

๒.๑ ประชาชนบางกลุ่ม ไม่มีงานทำที่มั่นคง ไม่มีรายได้แน่นอนยังขาดความรู้/ความเข้าใจด้านการประกอบอาชีพ และการหารายได้เสริม เพราะมีการเพาะปลูกที่จำกัดอยู่กับพืชเศรษฐกิจเพียงไม่กี่ชนิด แนวทางแก้ไข ส่งเสริมการเกษตรตามแนวทางเศรษฐกิจพอเพียง อบรมให้ความรู้

๒.๒ มีการรวมกลุ่มของชุมชนแต่ยังไม่มีความเข้มแข็งเพียงพอ แนวทางแก้ไข ต้องอาศัยความเชื่อมโยงและการบูรณาการระหว่างกลุ่ม/องค์กร/ชุมชนและภาคส่วนต่าง ๆ

๒.๓ แหล่งท่องเที่ยวในตำบลนาหลวงเสน มีศักยภาพด้านความสวยงามตามธรรมชาติ เพียงแต่ขาดการปรับปรุง และขาดการประชาสัมพันธ์ แนวทางแก้ไข โดยการพัฒนาและการปรับปรุงภูมิทัศน์ให้มีความสวยงามและปลอดภัยโดยจะต้องเน้นการประชาสัมพันธ์เพิ่มขึ้น

๓. ปัญหาด้านสังคมน่าอยู่

๓.๑ การให้ความสำคัญกับการศึกษา ซึ่งตำบลนาหลวงเสนไม่มีโรงเรียนในสังกัด มีแต่ศูนย์พัฒนาเด็กเล็กที่อยู่ในความรับผิดชอบ ทางองค์การบริหารส่วนตำบลก็ให้การสนับสนุนการศึกษาในด้านต่าง ๆ อย่างต่อเนื่อง แต่ก็ยังไม่เพียงพอโดยเฉพาะในส่วนของการเรียนการสอนที่ทันสมัย แนวทางแก้ไข เพิ่มงบประมาณด้านการพัฒนาการเรียนการสอนให้มากขึ้น รวมถึงการขอสนับสนุนงบประมาณจากหน่วยงานอื่นร่วมด้วย

๓.๒ การให้ความสำคัญกับศิลปวัฒนธรรมและประเพณีท้องถิ่นลดลง แนวทางแก้ไข ส่งเสริมให้ประชาชน เยาวชน หมู่บ้าน / ชุมชนร่วมสืบสาน อนุรักษ์และหวงแหนประเพณี ศิลปวัฒนธรรมท้องถิ่นมากยิ่งขึ้น

๓.๓ การระบาดของยาเสพติดเข้ามาในลักษณะต่าง ๆ ตามกระแสของสังคม แนวทางแก้ไข การส่งเสริมและให้ความรู้แก่ประชาชนให้รู้เท่าทันปัญหาเสพติด

๓.๔ กลุ่มคนในชุมชน เช่น ผู้สูงอายุ แม่บ้าน เด็ก/เยาวชน ผู้พิการ ควรได้รับการพัฒนาและส่งเสริมบทบาททางสังคมเพิ่มขึ้น แนวทางแก้ไข สร้างแรงบันดาลใจให้ทุกกลุ่มคนมีกำลังใจในการใช้ชีวิตและมีส่วนร่วมในการพัฒนาท้องถิ่น ส่งเสริมบทบาท

๓.๕ ผู้ด้อยโอกาสทางสังคม จะต้องได้รับการดูแลและมีสวัสดิการด้านเกิด แก่ เจ็บ ตายมากยิ่งขึ้นเพื่อให้บุคคลเหล่านั้นสามารถใช้ชีวิตอยู่ในสังคมได้อย่างมีความสุขตามสิทธิที่พึงจะได้รับ

๓.๖ ประชาชน ยังขาดการใช้เวลาว่างให้เป็นประโยชน์และขาดสถานที่ออกกำลังกาย สถานที่พักผ่อนหย่อนใจ แนวทางแก้ไข พัฒนาปรับปรุงสถานที่พักผ่อนหย่อนใจ สถานที่ออกกำลังกายที่เหมาะสมและปลอดภัยได้มาตรฐาน

๓.๗ การพัฒนาด้านสาธารณสุข ด้านการให้บริการยังไม่ทั่วถึงและมีคุณภาพไม่เพียงพอ ถึงแม้ว่าจะมีสวัสดิการรักษาฟรีในโรงพยาบาลของรัฐ แต่บางกลุ่มคนก็ยังไม่สามารถเข้าถึงบริการได้ แนวทางแก้ไข พัฒนาและส่งเสริมให้ อสม.ได้รับการพัฒนาศักยภาพและเป็นผู้ดูแลสุขภาพเบื้องต้นให้คนในชุมชน

๔. ปัญหาด้านการจัดการทรัพยากรธรรมชาติและสิ่งแวดล้อม

๔.๑ ด้านการขาดความตระหนักถึงคุณค่าของทรัพยากรธรรมชาติและสิ่งแวดล้อมของประชาชน ในช่วงฤดูแล้งขาดน้ำอุปโภคบริโภค ในช่วงฤดูฝนน้ำท่วมขัง ป่าไม้ถูกทำลาย แนวทางแก้ไข สร้างความตระหนักและส่งเสริมการมีส่วนร่วมอนุรักษ์ทรัพยากรธรรมชาติและ

๔.๒ ด้านการจัดการขยะในชุมชน พฤติกรรมการใช้ชีวิตของคนในชุมชนเปลี่ยนแปลงไป ประกอบกับจำนวนประชากรที่เพิ่มขึ้น ทำให้ปัญหาขยะเป็นปัญหาที่เกิดขึ้นตามมา แม้ที่ผ่านมาจะมีการรณรงค์วิธีการกำจัดขยะในครัวเรือนอย่างต่อเนื่องแต่ก็ยังแก้ไขปัญหาได้ไม่หมด แนวทางการแก้ไข เพิ่มการรณรงค์ทำความเข้าใจกับประชาชนในการกำจัดขยะในครัวเรือน รวมถึงจัดสรรงบประมาณเพื่อใช้ในการบริหารจัดการขยะในตำบลด้วย

๕. ปัญหาด้านการพัฒนาการเมือง การบริหาร ภายใต้ระบบธรรมาภิบาลและสร้างเครือข่ายประชาธิปไตย

๕.๑ ปัญหาความต้องการและความจำเป็นของประชาชนมีจำนวนมาก ซึ่งจะต้องใช้งบประมาณในการพัฒนาสูง แต่งบประมาณที่ได้รับมีจำนวนจำกัด แนวทางแก้ไข อบต. จะต้องบูรณาการความร่วมมือกับส่วนราชการอื่นๆ ในการพัฒนาตำบลและส่งเสริมให้ประชาชนยึดหลักการพัฒนาแบบยั่งยืน

๕.๒ ขาดอุปกรณ์ เครื่องมือ เครื่องใช้ในการปฏิบัติงาน เนื่องมาจากองค์การบริหารส่วนตำบลนาหลวงเสนามีปริมาณงานด้านต่าง ๆ เพิ่มมากขึ้น แนวทางแก้ไข จัดหา/ซ่อมแซมอุปกรณ์ ๆ ให้อยู่ในสภาพที่เหมาะสมต่อการใช้งาน

๕.๓ สถานที่ปฏิบัติงาน เนื่องจากอาคารสำนักงานมีความคับแคบ จึงไม่สามารถแยกส่วนการบริหารงานได้ชัดเจน เกิดความไม่สะดวกกับผู้มาติดต่อราชการรวมถึง สภาพแวดล้อมและภูมิทัศน์บริเวณเทศบาลต้องได้รับการปรับปรุงและส่งเสริมให้มีความพร้อมในการปฏิบัติงานมากขึ้น แนวทางแก้ไข ปรับปรุงหรือก่อสร้างสำนักงานหลังใหม่และตกแต่งให้มีสภาพแวดล้อมที่เหมาะสมต่อการให้บริการประชาชนและการปฏิบัติงาน

๕.๔ ประชาชน ผู้นำชุมชน ขาดความรู้ด้านบทบาทหน้าที่รวมถึงขาดจิตสำนึกในการมีส่วนร่วมกับภาครัฐ แนวทางแก้ไข ส่งเสริมองค์ความรู้ บทบาทหน้าที่ และพัฒนาการมีส่วนร่วมแบบบูรณาการในภาคประชาชนกับหน่วยงานภาครัฐมากยิ่งขึ้น

ยุทธศาสตร์การพัฒนา

๑. **ยุทธศาสตร์การพัฒนาด้านโครงสร้างพื้นฐาน** ผลการปฏิบัติงานที่ผ่านมาทำให้การให้บริการประชาชนด้านสาธารณสุขูปโภค และสาธารณสุขการเป็นที่พอใจของประชาชน และจะเป็นแนวทางในการพัฒนาที่ดีขึ้น โดยประชาชนในตำบลนาหลวงเสนามีถนนสัญจรไปมาที่สะดวกขึ้น สามารถนำผลผลิตทางการเกษตรออกสู่ตลาดได้สะดวกและรวดเร็วขึ้น แม้ในช่วงฤดูฝน และจากผลในการพัฒนานี้ทำให้การระบายน้ำสะดวกขึ้น ลดปัญหาน้ำท่วมขังได้ในระดับหนึ่ง แต่ในอนาคตต้องมีการพัฒนาในด้านโครงสร้างพื้นฐานให้ทั่วถึงมากยิ่งขึ้น เพื่อบรรเทาความเดือดร้อนของประชาชนในเขตพื้นที่

๒. **ยุทธศาสตร์การพัฒนาด้านเศรษฐกิจ** องค์การบริหารส่วนตำบลนาหลวงเสนได้ปรับปรุงและพัฒนาให้หมู่บ้าน/ชุมชน ได้เข้ามามีส่วนร่วมในการตรวจสอบการปฏิบัติงาน อีกทั้งให้การสนับสนุนงบประมาณในการพัฒนาและส่งเสริมการประกอบอาชีพ เพื่อให้หมู่บ้าน/ชุมชนสามารถช่วยเหลือตัวเองและครอบครัวได้ ทำให้สภาพทางสังคมมีความเข้มแข็ง และต้องอาศัยการพัฒนาองค์ความรู้ตามแนวทางเศรษฐกิจพอเพียง ส่วนการพัฒนาด้านการท่องเที่ยว องค์การบริหารส่วนตำบลนาหลวงเสนจะต้องมีการปรับปรุง/พัฒนาสถานที่ท่องเที่ยวและประชาสัมพันธ์ให้มากยิ่งขึ้น

๓. ยุทธศาสตร์การพัฒนาด้านสังคมน่าอยู่ สภาพความเป็นอยู่ในครัวเรือนและสภาพทางสังคมประชาชนมีความเป็นอยู่ที่ดีขึ้น มีการบริการด้านสาธารณสุข และให้การสงเคราะห์แก่ผู้สูงอายุและผู้พิการ เป็นต้น การพัฒนาสุขภาพร่างกายและสุขภาพจิตของประชาชนมีทิศทางที่ดีขึ้น แต่ยังคงอาศัยการพัฒนาให้ทั่วถึง โดยการส่งเสริมองค์ความรู้ให้กับประชาชนทุกกลุ่ม/องค์กร ในรูปแบบการพัฒนาที่ยั่งยืน ในด้านการศึกษาองค์การบริหารส่วนตำบลนาหลวงเสน ให้มีความสำคัญกับการศึกษา โดยให้การสนับสนุนกิจกรรมทางการศึกษาให้แก่นักเรียน อดหนุนโรงเรียนและศูนย์พัฒนาเด็กเล็กที่อยู่ในความรับผิดชอบ ถือเป็นจุดเริ่มต้นในการบูรณาการทางการศึกษาอีกทางหนึ่งด้วย องค์การบริหารส่วนตำบลนาหลวงเสนมีการส่งเสริมสนับสนุนการอนุรักษ์ศิลปวัฒนธรรมและประเพณีท้องถิ่นที่ดั้งเดิม และยังคงส่งเสริมภูมิปัญญาท้องถิ่นเพื่อส่งเสริมเกิดความรัก ความสามัคคี เป็นสังคมสมานฉันท์และเอื้ออาทรต่อกันในท้องถิ่นและชุมชน

๔. ยุทธศาสตร์การพัฒนาด้านการจัดการทรัพยากรธรรมชาติและสิ่งแวดล้อม ผลการปฏิบัติงานในปีงบประมาณที่ผ่านมาสามารถปรับปรุงและพัฒนาสภาพแวดล้อมภายในเขตตำบลให้เป็นตำบลน่าอยู่ มีสภาพภูมิทัศน์ในหมู่บ้าน/ชุมชนที่มีความเป็นระเบียบเรียบร้อย และสร้างจิตสำนึกให้ประชาชนในตำบลเห็นความสำคัญของการอนุรักษ์ทรัพยากรธรรมชาติและสิ่งแวดล้อมมากยิ่งขึ้น และองค์การบริหารส่วนตำบลนาหลวงเสนจะพัฒนาอย่างต่อเนื่องต่อไป เพื่อให้การอนุรักษ์ทรัพยากรธรรมชาติและสิ่งแวดล้อมมีความยั่งยืนมากยิ่งขึ้น

๕. ยุทธศาสตร์การบริหารกิจการบ้านเมืองที่ดี การบริหารงานของผู้บริหารและเจ้าหน้าที่โดยยึดหลักธรรมาภิบาล ซึ่งจะให้ความสำคัญต่อการเข้ามามีส่วนร่วมของประชาชน ส่งผลให้การดำเนินงานในด้านต่าง ๆ มีความโปร่งใส ตรวจสอบได้ รวมถึงการปฏิบัติงานของเจ้าหน้าที่ในทุก ๆ ส่วนงานที่ให้บริการด้านสาธารณสุขแก่ประชาชนได้อย่างตรงจุดและรวดเร็ว ส่งผลต่อความพึงพอใจที่ดีในภาพรวมของผู้มาบริการ

ความต้องการของประชาชน

๑. ความต้องการด้านโครงสร้างพื้นฐาน
 - ๑.๑ การก่อสร้างเป็นถนนคอนกรีตเสริมเหล็กหรือลาดยาง
 - ๑.๒ บุกเบิกถนนให้มีสภาพที่เหมาะสมต่อการสัญจรไปมา
 - ๑.๓ การปรับปรุง/ซ่อมแซมให้มีสภาพที่เหมาะสมต่อการสัญจรไปมา
 - ๑.๔ พัฒนาระบบระบายน้ำให้มีสภาพที่เหมาะสมต่อการระบายน้ำโดยอาศัยกระบวนการศึกษาและวางแผนที่ดี
 - ๑.๕ สำรองและจัดทำข้อมูลเพื่อขยายเขตไฟฟ้าให้ทั่วถึง
 - ๑.๖ ขยายเขตหรือปรับปรุงระบบประปาเพิ่มบริเวณที่ไม่ทั่วถึง
๒. ความต้องการด้านเศรษฐกิจชุมชน
 - ๒.๑ ส่งเสริมการเกษตรตามแนวทางเศรษฐกิจพอเพียง อบรมให้ความรู้
 - ๒.๒ ส่งเสริมความเชื่อมโยงและการบูรณาการระหว่างกลุ่ม องค์กร ชุมชน และภาคส่วนต่าง ๆ
 - ๒.๓ การพัฒนาและการปรับปรุงภูมิทัศน์ให้มีความสวยงามและปลอดภัยโดยจะต้องเน้นการประชาสัมพันธ์เพิ่มขึ้น
๓. ความต้องการด้านสังคมน่าอยู่
 - ๓.๑ เพิ่มงบประมาณด้านการพัฒนาการเรียนการสอนให้มากขึ้น รวมถึงการขอสนับสนุนงบประมาณจากหน่วยงานอื่นร่วมด้วย
 - ๓.๒ ส่งเสริมให้ประชาชน เยาวชน หมู่บ้าน / ชุมชนร่วมสืบสาน อนุรักษ์และหวงแหน ประเพณี ศิลปวัฒนธรรมท้องถิ่นมากยิ่งขึ้น

- ๓.๓ ส่งเสริมและให้ความรู้แก่ประชาชนให้รู้เท่าทันปัญหาสุขภาพเสพติด
- ๓.๔ สร้างแรงบันดาลใจให้ทุกกลุ่มคนมีกำลังใจในการใช้ชีวิตและมีส่วนร่วมในการพัฒนาท้องถิ่น ส่งเสริมบทบาท
 - ๓.๕ พัฒนาปรับปรุงสถานที่พักผ่อนหย่อนใจ สถานที่ออกกำลังกายที่เหมาะสมและปลอดภัยได้มาตรฐาน
 - ๓.๖ พัฒนาและส่งเสริมให้ อสม.ได้รับการพัฒนาศักยภาพและเป็นผู้ดูแลสุขภาพเบื้องต้นให้คนในชุมชน
- ๔. ความต้องการด้านทรัพยากรธรรมชาติและสิ่งแวดล้อม
 - ๔.๑ สร้างความตระหนักและส่งเสริมการมีส่วนร่วมอนุรักษ์ทรัพยากรธรรมชาติ
 - ๔.๒ เพิ่มการรณรงค์ ทำความเข้าใจกับประชาชนในการกำจัดขยะในครัวเรือน รวมถึงจัดสรรงบประมาณเพื่อใช้ในการบริหารจัดการขยะในตำบลด้วย
- ๕. ความต้องการการเมือง การบริหาร ภายใต้ระบบธรรมาภิบาลและสร้างเครือข่ายประชาธิปไตย
 - ๕.๑ ต้องบูรณาการความร่วมมือกับส่วนราชการอื่นๆ ในการพัฒนาตำบลและส่งเสริมให้ประชาชนยึดหลักการพัฒนาแบบยั่งยืน
 - ๕.๒ จัดหา/ซ่อมแซมอุปกรณ์ ฯ ให้อยู่ในสภาพที่เหมาะสมต่อการใช้งาน
 - ๕.๓ ปรับปรุง หรือก่อสร้างสำนักงานหลังใหม่และตกแต่งให้มีสภาพแวดล้อมที่เหมาะสมต่อการให้บริการประชาชนและการปฏิบัติงาน
 - ๕.๔ ส่งเสริมองค์ความรู้ บทบาทหน้าที่ และพัฒนาการมีส่วนร่วมแบบบูรณาการในภาคประชาชนกับหน่วยงานภาครัฐมากยิ่งขึ้น

๕. การกิจ อำนาจหน้าที่ขององค์กรปกครองส่วนท้องถิ่น

การพัฒนาท้องถิ่นขององค์การบริหารส่วนตำบลนาหลวงเสน เป็นการสร้างความเข้มแข็งของชุมชนในการร่วมคิด ร่วมแก้ไขปัญหา ร่วมสร้าง ร่วมจัดทำส่งเสริมความเข้มแข็งของชุมชนในเขตพื้นที่ขององค์การบริหารส่วนตำบลนาหลวงเสน โดยให้ชุมชนมีส่วนร่วมในการพัฒนาท้องถิ่นในทุกด้าน การพัฒนาองค์การบริหารส่วนตำบลนาหลวงเสนจะสมบูรณ์ได้ จำเป็นต้องอาศัยความร่วมมือของชุมชน ในพื้นที่ให้เกิดความตระหนักร่วมกันแก้ไขปัญหาและความเข้าใจในแนวทางแก้ไขปัญหากันอย่างจริงจัง และเน้นให้คนเป็นศูนย์กลางของการพัฒนาในทุกกลุ่มทุกวัยของประชากร นอกจากนี้ ยังได้เน้นการส่งเสริม และสนับสนุนในด้านการศึกษาเด็กก่อนวัยเรียน และพัฒนาเยาวชนให้พร้อมที่จะเป็นบุคลากรที่มีคุณภาพโดยยึดกรอบแนวทางในการจัดระเบียบการศึกษา ส่วนด้านการพัฒนาอาชีพ นั้น จะเน้นพัฒนาเศรษฐกิจชุมชนพึ่งตนเองในท้องถิ่น และเศรษฐกิจแบบพอเพียง

โดยส่วนรวมการวิเคราะห์ภารกิจ อำนาจหน้าที่ขององค์การบริหารส่วนตำบล ตามพระราชบัญญัติสภาตำบลและองค์การบริหารส่วนตำบล พ.ศ.๒๕๓๗ และตามพระราชบัญญัติกำหนดแผนและขั้นตอนการกระจายอำนาจให้องค์กรปกครองส่วนท้องถิ่น พ.ศ.๒๕๔๒ กฎหมายอื่นของ อบต. และการใช้เทคนิค SWOT ทั้งนี้เพื่อให้ทราบว่าองค์การบริหารส่วนตำบล มีอำนาจหน้าที่ในการดำเนินการแก้ไขปัญหาในเขตพื้นที่ให้ตรงกับความต้องการของประชาชนได้อย่างไร โดยวิเคราะห์จุดแข็ง จุดอ่อน โอกาส ภัยคุกคาม ในการดำเนินการตามภารกิจตามหลัก SWOT องค์การบริหารส่วนตำบลนาหลวงเสน กำหนดวิธีการดำเนินการตามภารกิจสอดคล้องกับแผนพัฒนาเศรษฐกิจและสังคมแห่งชาติ แผนพัฒนาจังหวัด แผนพัฒนาอำเภอ แผนพัฒนาตำบล นโยบายของรัฐบาล และนโยบายของผู้บริหารท้องถิ่น ทั้งนี้ สามารถวิเคราะห์ภารกิจให้ตรงกับสภาพ

ปัญหา โดยสามารถกำหนดแบ่งภารกิจได้ เป็น ๗ ด้าน ซึ่งภารกิจดังกล่าวได้กำหนดไว้ในพระราชบัญญัติสภาตำบลและองค์การบริหารส่วนตำบล พ.ศ. ๒๕๓๗ และตามพระราชบัญญัติกำหนดแผนและขั้นตอนการกระจายอำนาจให้องค์กรปกครองส่วนท้องถิ่น พ.ศ.๒๕๔๒ ดังนี้

๕.๑ ด้านโครงสร้างพื้นฐาน มีภารกิจที่เกี่ยวข้อง ดังนี้

- (๑) จัดให้มีและบำรุงรักษาทางน้ำและทางบก
- (๒) ให้มีน้ำเพื่อการอุปโภค บริโภค และการเกษตร
- (๓) ให้มีและบำรุงการไฟฟ้าหรือแสงสว่างโดยวิธีอื่น
- (๔) ให้มีและบำรุงรักษาทางระบายน้ำ
- (๕) การสาธารณสุข โภคและการก่อสร้างอื่น ๆ
- (๖) การสาธารณสุข
- (๗) การขนส่งและการวิศวกรรมจราจร

๕.๒ ด้านส่งเสริมคุณภาพชีวิต มีภารกิจที่เกี่ยวข้อง ดังนี้

- (๑) ส่งเสริมการพัฒนาสตรี เด็ก เยาวชน ผู้สูงอายุ และผู้พิการ
- (๒) ป้องกันโรคและระงับโรคติดต่อ
- (๓) ให้มีและบำรุงสถานที่ประชุม การกีฬา การพักผ่อนหย่อนใจและสวนสาธารณะ
- (๔) บำรุงและส่งเสริมการประกอบอาชีพของราษฎร
- (๕) การส่งเสริมการฝึกและประกอบอาชีพ
- (๖) การจัดการศึกษา
- (๗) การสังคมสงเคราะห์ และการพัฒนาคุณภาพชีวิตเด็ก สตรี คนชรา และผู้ด้อยโอกาส
- (๘) การปรับปรุงแหล่งชุมชนแออัดและการจัดการเกี่ยวกับที่อยู่อาศัย
- (๙) การส่งเสริมประชาธิปไตย ความเสมอภาค และสิทธิเสรีภาพของประชาชน
- (๑๐) การสาธารณสุข การอนามัยครอบครัวและการรักษาพยาบาล
- (๑๑) การจัดให้มีและบำรุงรักษาสถานที่พักผ่อนหย่อนใจ
- (๑๒) การส่งเสริมกีฬา
- (๑๓) การจัดให้มีและควบคุมสุสานและฌาปนสถาน
- (๑๔) การควบคุมการเลี้ยงสัตว์
- (๑๕) การจัดให้มีและควบคุมการฆ่าสัตว์

๕.๓ ด้านการจัดระเบียบชุมชน สังคม และการรักษาความสงบเรียบร้อย มีภารกิจที่เกี่ยวข้อง

ดังนี้

- (๑) การป้องกันและบรรเทาสาธารณภัย
- (๒) การคุ้มครองดูแลและรักษาทรัพย์สินอันเป็นสาธารณสมบัติของแผ่นดิน
- (๓) การผังเมือง
- (๔) การรักษาความปลอดภัยความเป็นระเบียบเรียบร้อยและการอนามัย โรงมหรสพและสาธารณสถานอื่น
- (๕) การรักษาความสะอาดและความเป็นระเบียบเรียบร้อยของบ้านเมือง
- (๖) การควบคุมอาคาร
- (๗) การรักษาความสงบเรียบร้อยการส่งเสริมและสนับสนุนการป้องกันและรักษาความปลอดภัยในชีวิตและทรัพย์สิน

๕.๔ ด้านการวางแผน การส่งเสริมการลงทุน พาณิชยกรรมและการท่องเที่ยว มีภารกิจที่เกี่ยวข้อง ดังนี้

- (๑) ส่งเสริมให้มีอุตสาหกรรมในครอบครัว
- (๒) ให้มีและส่งเสริมกลุ่มเกษตรกร และกิจการสหกรณ์
- (๓) บำรุงและส่งเสริมการประกอบอาชีพของราษฎร
- (๔) ให้มีตลาด
- (๕) ส่งเสริมการท่องเที่ยว
- (๖) กิจการเกี่ยวกับการพาณิชย์
- (๗) การส่งเสริม การฝึกและประกอบอาชีพ
- (๘) การพาณิชยกรรมและการส่งเสริมการลงทุน
- (๙) การจัดทำแผนพัฒนาท้องถิ่นของตนเอง

๕.๕ ด้านการบริหารจัดการและการอนุรักษ์ทรัพยากรธรรมชาติและสิ่งแวดล้อม มีภารกิจที่เกี่ยวข้อง ดังนี้

- (๑) คุ้มครอง ดูแล และบำรุงรักษาทรัพยากรธรรมชาติและสิ่งแวดล้อม
- (๒) การกำจัดมูลฝอย สิ่งปฏิกูล และน้ำเสีย
- (๓) การจัดการ การบำรุงรักษาและการใช้ประโยชน์จากป่าไม้ ที่ดิน ทรัพยากรธรรมชาติและ

สิ่งแวดล้อม

๕.๖ ด้านการศาสนา ศิลปวัฒนธรรม จารีตประเพณี และภูมิปัญญาท้องถิ่น มีภารกิจที่เกี่ยวข้อง ดังนี้

- (๑) บำรุงรักษาศิลปะ จารีตประเพณี ภูมิปัญญาท้องถิ่น และวัฒนธรรมอันดีของท้องถิ่น
- (๒) ส่งเสริมการศึกษา ศาสนา และวัฒนธรรม

๕.๗ ด้านการบริหารจัดการและการสนับสนุนการปฏิบัติการกิจของส่วนราชการและองค์กรปกครองส่วนท้องถิ่น มีภารกิจที่เกี่ยวข้อง ดังนี้

- (๑) การส่งเสริมประชาธิปไตย ความเสมอภาคและสิทธิเสรีภาพของประชาชน
- (๒) ส่งเสริมการมีส่วนร่วมของราษฎร ในการมีมาตรการป้องกัน

ภารกิจทั้ง ๗ ด้านตามที่กฎหมายกำหนดให้อำนาจองค์การบริหารส่วนตำบลสามารถจะแก้ไขปัญหาขององค์การบริหารส่วนตำบลนาหลวงเสน ได้เป็นอย่างดี มีประสิทธิภาพและประสิทธิผล โดยคำนึงถึงความต้องการของประชาชนในเขตพื้นที่ประกอบด้วย การดำเนินการขององค์การบริหารส่วนตำบลจะต้องสอดคล้องกับแผนพัฒนาเศรษฐกิจและสังคมแห่งชาติ แผนพัฒนาจังหวัด แผนพัฒนาอำเภอ แผนพัฒนาตำบล นโยบายของรัฐบาล และนโยบายของผู้บริหารขององค์การบริหารส่วนตำบลเป็นสำคัญ

ผลการวิเคราะห์ศักยภาพเพื่อประเมินสถานภาพการพัฒนาในปัจจุบันและโอกาสการพัฒนาในอนาคตของท้องถิ่น ด้วยเทคนิค SWOT ANALYSIS พิจารณาจากสภาพแวดล้อมปัจจัยภายในองค์การบริหารส่วนตำบลนาหลวงเสน ได้แก่ จุดแข็ง (STRENGTH-S) จุดอ่อน (WEAK-W) และปัจจัยภายนอกได้แก่ โอกาส (OPPORTUNITY-O) และอุปสรรค (THREAT-T) เป็นเครื่องมือดังนี้

จุดแข็ง (S)	จุดอ่อน (W)
<ul style="list-style-type: none"> - พื้นที่อุดมสมบูรณ์เป็นแหล่งเพาะปลูกพืชเศรษฐกิจที่สำคัญ เพื่อสนับสนุนเป็นพื้นที่เกษตรปลอดภัยและการแปรรูปผลิตภัณฑ์เพื่อเพิ่มมูลค่าเพิ่ม - ภูมิประเทศเป็นพื้นที่ที่มีแหล่งท่องเที่ยวทางธรรมชาติและโบราณสถานที่สวยงาม ภูมิอากาศดีพร้อมที่จะพัฒนาเป็นแหล่งท่องเที่ยวทางธรรมชาติเชิงอนุรักษ์ที่มีศักยภาพ - พื้นที่ติดเขตเทศบาลเมือง การคมนาคมสะดวก ในการติดต่อสถานที่ต่าง ๆ เป็นพื้นที่อยู่อาศัยของประชาชนเพิ่มมากขึ้น มีแนวโน้มเป็นที่ตั้งของธุรกิจและสถานบริการ 	<ul style="list-style-type: none"> - ระบบสาธารณูปโภค สาธารณูปการพื้นฐานยังไม่ได้มาตรฐานและเพียงพอ - ราคาผลผลิตสินค้าทางการเกษตรตกต่ำ ขาดการจัดการด้านการตลาดและการแปรรูปผลผลิต - แหล่งท่องเที่ยวยังขาดการพัฒนาและประชาสัมพันธ์ให้เป็นที่รู้จักและดึงดูดนักท่องเที่ยว
โอกาส (O)	ข้อจำกัด (T)
<ul style="list-style-type: none"> - นโยบายต่าง ๆ ของรัฐบาล จังหวัด และอำเภอ เช่น การพัฒนาการเกษตรเพื่อการส่งออก สินค้าหนึ่งตำบลหนึ่งผลิตภัณฑ์ ส่งเสริมรัฐวิสาหกิจขนาดกลางและขนาดย่อม (SMEs) การกระจายอำนาจให้แก่องค์กรปกครองส่วนท้องถิ่น - มีแหล่งเงินทุนอัตราดอกเบี้ยต่ำ เช่นกองทุนหมู่บ้าน กลุ่มออมทรัพย์เพื่อการผลิต สนับสนุนเงินกู้ในการประกอบอาชีพ - ตลาดการท่องเที่ยวมีแนวโน้มต้องการแหล่งท่องเที่ยวเชิงอนุรักษ์ เชิงสุขภาพ - ตลาดสินค้าทางการเกษตรมีแนวโน้มต้องการสินค้าเกษตรปลอดภัย 	<ul style="list-style-type: none"> - ประชาชนยังไม่ให้ความสำคัญของการมีส่วนร่วมในการบริหารจัดการ และตรวจสอบการทำงานของภาครัฐ ขาดความรู้ความเข้าใจในด้านการเมืองการปกครอง - ติดขัดด้านงบประมาณและสภาพพื้นที่ - ประชาชนบางส่วนยังไม่ได้รับการบริการอย่างทั่วถึง - ขาดแคลนเครื่องมือ อุปกรณ์การช่วยเหลือและบุคลากรการดำเนินงาน

๖. การกิจหลัก และการกิจรอง ที่องค์กรปกครองส่วนท้องถิ่นจะดำเนินการ

การกิจหลัก

๑. ด้านการปรับปรุงโครงสร้างพื้นฐาน
๒. ด้านการส่งเสริมคุณภาพชีวิต
๓. ด้านการจัดระเบียบชุมชน สังคม และการรักษาความสงบเรียบร้อย
๔. ด้านอนุรักษ์ทรัพยากรธรรมชาติและสิ่งแวดล้อม
๕. ด้านการพัฒนาการเมืองและการบริหาร
๖. ด้านการส่งเสริมการศึกษา
๗. ด้านการป้องกันและบรรเทาสาธารณภัย

การกิจรอง

๑. การฟื้นฟูวัฒนธรรมและส่งเสริมประเพณีท้องถิ่น

- ๒. การสนับสนุนและส่งเสริมศักยภาพกลุ่มอาชีพ
- ๓. การส่งเสริมการเกษตรและการประกอบอาชีพทางการเกษตร
- ๔. ด้านการวางแผน การส่งเสริมการลงทุน

๗. สรุปปัญหาและแนวทางในการกำหนดโครงสร้างส่วนราชการและกรอบอัตรากำลัง

องค์การบริหารส่วนตำบลนาหลวงเสน กำหนดโครงสร้างการแบ่งส่วนราชการออกเป็น ๔ ส่วน ได้แก่ สำนักปลัดองค์การบริหารส่วนตำบล กองคลัง กองช่างและกองการศึกษา ศาสนาและวัฒนธรรม กำหนดให้มีกรอบอัตรากำลังพนักงานส่วนตำบล จำนวนทั้งสิ้น ๓๑ อัตรา และพนักงานจ้างจำนวนทั้งสิ้น ๓๗ อัตรา จึงต้องมีการกำหนดโครงสร้างและกำหนดกรอบอัตรากำลังให้สอดคล้องกับภารกิจและอำนาจหน้าที่ เพื่อที่จะได้สามารถแก้ไขปัญหาขององค์กรปกครองส่วนท้องถิ่น ได้อย่างมีประสิทธิภาพ

๘. โครงสร้างการกำหนดส่วนราชการ

จากการที่องค์การบริหารส่วนตำบล ได้กำหนดภารกิจหลักและภารกิจรองที่จะดำเนินการดังกล่าว โดยองค์การบริหารส่วนตำบลกำหนดตำแหน่งของพนักงานส่วนตำบลให้ตรงกับภารกิจดังกล่าว และในระยะแรกการกำหนดโครงสร้างส่วนราชการที่จะรองรับการดำเนินการตามภารกิจนั้น อาจกำหนดเป็นภารกิจอยู่ในงานหรือกำหนดเป็นฝ่าย และในระยะต่อไปเมื่อมีการดำเนินการตามภารกิจนั้นและองค์การบริหารส่วนตำบลพิจารณาเห็นว่าภารกิจนั้นมีปริมาณงานมากพอก็อาจพิจารณาตั้งเป็นกองต่อไป ดังนี้

โครงสร้างตามแผนอัตรากำลังปัจจุบัน	โครงสร้างตามแผนอัตรากำลังใหม่	หมายเหตุ
๑. สำนักปลัด อบต. ๑.๑งานบริหารทั่วไป ๑.๒งานนโยบายและแผน ๑.๓งานส่งเสริมการเกษตร ๑.๔งานสวัสดิการและพัฒนาชุมชน ๒. กองคลัง ๒.๑ งานการเงินและบัญชี ๒.๒ งานพัฒนาและจัดเก็บรายได้ ๒.๓ งานทะเบียนทรัพย์สินและพัสดุ ๓. กองช่าง ๓.๑ งานก่อสร้าง ๓.๒ งานออกแบบและควบคุมอาคาร ๔. กองการศึกษา ศาสนาและวัฒนธรรม ๔.๑ งานบริหารการศึกษา ๔.๒ งานส่งเสริมการศึกษา ศาสนาและวัฒนธรรม	๑. สำนักปลัด อบต. ๑.๑งานบริหารทั่วไป ๑.๒งานนโยบายและแผน ๑.๓งานส่งเสริมการเกษตร ๑.๔งานสวัสดิการและพัฒนาชุมชน ๒. กองคลัง ๒.๑ งานการเงินและบัญชี ๒.๒ งานพัฒนาและจัดเก็บรายได้ ๒.๓ งานทะเบียนทรัพย์สินและพัสดุ ๓. กองช่าง ๓.๑ งานก่อสร้าง ๓.๒ งานออกแบบและควบคุมอาคาร ๔. กองการศึกษา ศาสนาและวัฒนธรรม ๔.๑ งานบริหารการศึกษา ๔.๒ งานส่งเสริมการศึกษา ศาสนาและวัฒนธรรม	

๘.๒ การวิเคราะห์การกำหนดตำแหน่ง

องค์การบริหารส่วนตำบลนาหลวงเสนได้ทำการวิเคราะห์ภารกิจและปริมาณเสร็จเรียบร้อยแล้ว เพื่อให้คุ้มค่าต่อการใช้จ่ายงบประมาณขององค์การบริหารส่วนตำบล และเพื่อให้สามารถบริหารงานเป็นไปอย่างมีประสิทธิภาพ ประสิทธิผล จึงได้นำผลการวิเคราะห์ตำแหน่งมาลงในกรอบอัตรากำลัง ๓ ปี ดังนี้

กรอบอัตรากำลัง ๓ ปี ระหว่างปี ๒๕๖๑ - ๒๕๖๓
องค์การบริหารส่วนตำบลนาหลวงเสน อำเภอกุ่งสง จังหวัดนครศรีธรรมราช

ลำดับ ที่	ส่วนราชการ	กรอบ อัตรากำลัง เดิม	อัตราตำแหน่งที่คาดว่าจะต้องใช้ ในช่วงระยะเวลา ๓ ปีข้างหน้า			เพิ่ม/ลด			หมายเหตุ
			๒๕๖๑	๒๕๖๒	๒๕๖๓	๒๕๖๑	๒๕๖๒	๒๕๖๓	
๑	นักบริหารงานท้องถิ่น ระดับกลาง (ปลัดองค์การบริหารส่วนตำบล)	๑	๑	๑	๑	-	-	-	
๒	นักบริหารงานท้องถิ่น ระดับต้น (รองปลัดองค์การบริหารส่วนตำบล)	๑	๑	๑	๑	-	-	-	
๓	สำนักปลัด อบต. (๐๑) นักบริหารงานทั่วไป ระดับต้น (หัวหน้าสำนักปลัด อบต.)	๑	๑	๑	๑	-	-	-	
	งานบริหารทั่วไป								
๔	นักจัดการงานทั่วไป ปก/ชก	๑	๑	๑	๑	-	-	-	
๕	นักทรัพยากรบุคคล ปก/ชก	๑	๑	๑	๑	-	-	-	
๖	นักป้องกันและบรรเทาสาธารณภัย ปก/ชก	๑	๑	๑	๑	-	-	-	
๗	เจ้าพนักงานธุรการ ปง/ชง	๑	๑	๑	๑	-	-	-	
	พนักงานจ้างตามภารกิจ								
	(ประเภทผู้มีคุณวุฒิ)								
๘	ผู้ช่วยบุคลากร	๑	๑	๑	๑	-	-	-	
๙	ผู้ช่วยเจ้าพนักงานธุรการ	๑	๑	๑	๑	-	-	-	
	พนักงานจ้างตามภารกิจ								
	(ประเภทผู้มีทักษะ)								
๑๐	พนักงานขับรถยนต์	๑	๑	๑	๑	-	-	-	
	พนักงานจ้างทั่วไป								
๑๑	ยาม	๑	๑	๑	๑	-	-	-	
๑๒	คนงานทั่วไป	๒	๒	๒	๒	-	-	-	
๑๓	นักการภารโรง	๑	๑	๑	๑	-	-	-	
๑๔	พนักงานขับรถยนต์	๒	๒	๒	๒	-	-	-	
๑๕	พนักงานขับเครื่องจักรกลขนาดเบา	๑	๑	๑	๑	-	-	-	
๑๖	พนักงานดับเพลิง	๒	๒	๒	๒	-	-	-	
	งานนโยบายและแผน								
๑๗	นักวิเคราะห์นโยบายและแผน ปก/ชก	๑	๑	๑	๑	-	-	-	
	พนักงานจ้างตามภารกิจ								
	(ประเภทผู้มีคุณวุฒิ)								
๑๘	ผู้ช่วยเจ้าหน้าที่วิเคราะห์นโยบายและแผน	๑	๑	๑	๑	-	-	-	
	งานส่งเสริมการเกษตร								
๑๙	นักวิชาการเกษตร ปก/ชก	๑	๑	๑	๑	-	-	-	
	งานสวัสดิการสังคมและพัฒนาชุมชน								
๒๐	นักพัฒนาชุมชน ปก/ชก	๑	๑	๑	๑	-	-	-	
๒๑	เจ้าพนักงานสาธารณสุข ปง/ชง	๑	๑	๑	๑	-	-	-	
	พนักงานจ้างตามภารกิจ								
	(ประเภทผู้มีคุณวุฒิ)								
๒๒	ผู้ช่วยนักพัฒนาชุมชน	๑	๑	๑	๑	-	-	-	
	รวม	๒๕	๒๕	๒๕	๒๕	-	-	-	

กรอบอัตรากำลัง ๓ ปี ระหว่างปี ๒๕๖๑ - ๒๕๖๓
องค์การบริหารส่วนตำบลนาหลวงเสน อำเภอกุ่งสง จังหวัดนครศรีธรรมราช

ลำดับ ที่	ส่วนราชการ	กรอบ อัตร กำลัง เดิม	อัตราตำแหน่งที่คาดว่าจะต้องใช้ ในช่วงระยะเวลา ๓ ปีข้างหน้า			เพิ่ม/ลด			หมาย เหตุ
			๒๕๖๑	๒๕๖๒	๒๕๖๓	๒๕๖๑	๒๕๖๒	๒๕๖๓	
๑	กองคลัง (๐๔) นักบริหารงานการคลัง ระดับต้น (ผู้อำนวยการกองคลัง)	๑	๑	๑	๑	-	-	-	
๒	งานการเงินและบัญชี นักวิชาการเงินและบัญชี ปก/ชก	๑	๑	๑	๑	-	-	-	
๓	นักวิชาการคลัง ปก/ชก	๑	๑	๑	๑				
๔	งานพัฒนาและจัดเก็บรายได้ นักวิชาการจัดเก็บรายได้ ปก/ชก	๑	๑	๑	๑	-	-	-	
๕	งานทะเบียนทรัพย์สินและพัสดุ เจ้าพนักงานพัสดุ ปง/ชง	๒	๒	๒	๒	-	-	-	
๖	พนักงานจ้างตามภารกิจ (ประเภทผู้มีคุณวุฒิ) ผู้ช่วยเจ้าหน้าที่พัสดุ	๑	๑	๑	๑	-	-	-	
	รวม	๗	๗	๗	๗	-	-	-	

กรอบอัตรากำลัง ๓ ปี ระหว่างปี ๒๕๖๑ - ๒๕๖๓
องค์การบริหารส่วนตำบลนาหลวงเสน อำเภอกุ่งสง จังหวัดนครศรีธรรมราช

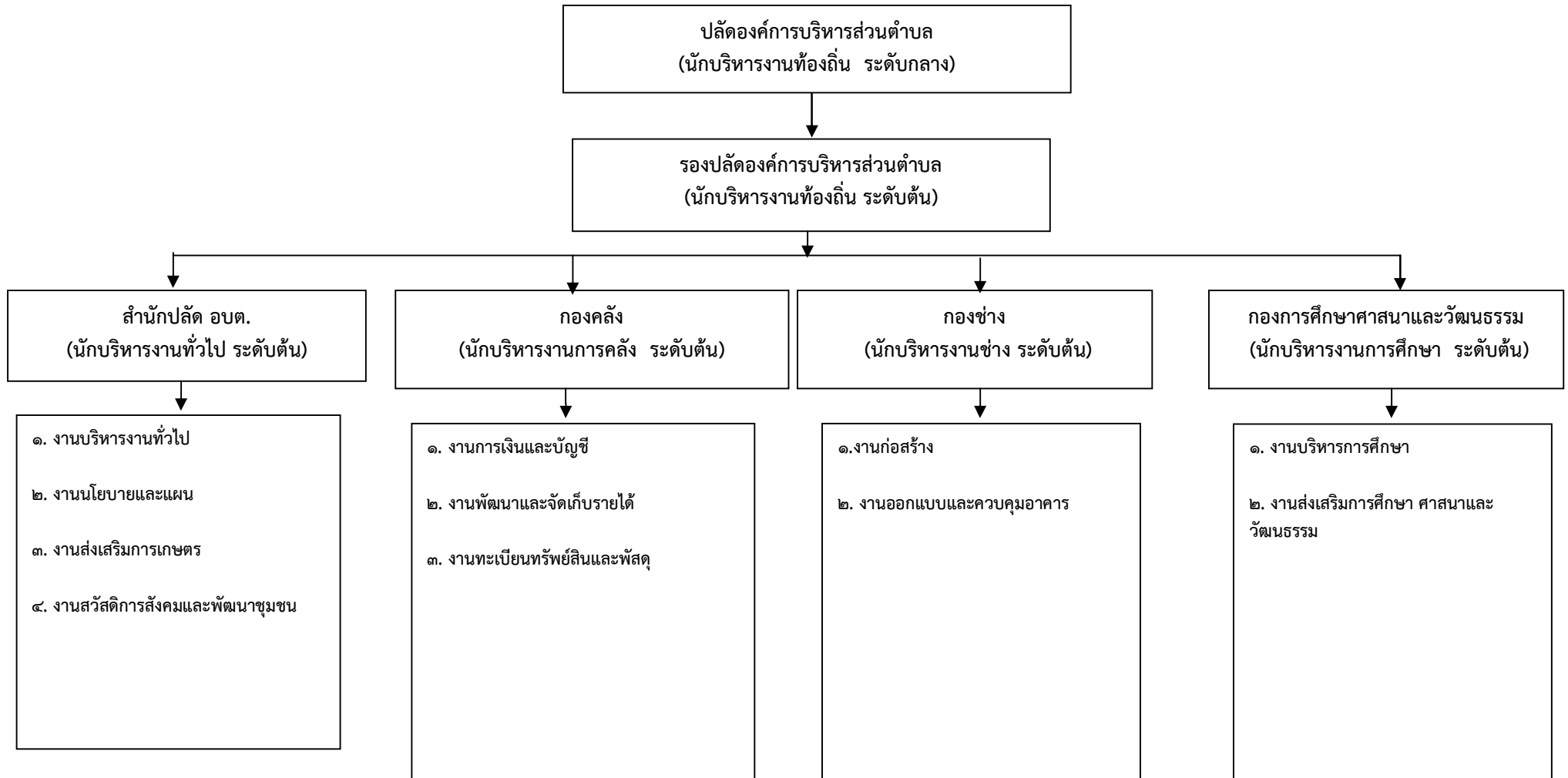
ลำดับ ที่	ส่วนราชการ	กรอบ อัตรากำลัง เดิม	อัตราตำแหน่งที่คาดว่าจะ ต้องใช้ในช่วงระยะเวลา ๓ ปีข้างหน้า			เพิ่ม/ลด			หมายเหตุ
			๒๕๖๑	๒๕๖๒	๒๕๖๓	๒๕๖๑	๒๕๖๒	๒๕๖๓	
๑	กองช่าง (๐๕) นักบริหารงานช่าง ระดับต้น (ผู้อำนวยการกองช่าง) งานก่อสร้าง	๑	๑	๑	๑	-	-	-	
๒	นายช่างโยธา ปง/ชง	๒	๒	๒	๒	-	-	-	
๓	เจ้าพนักงานธุรการ ปง/ชง พนักงานจ้างภารกิจ (ประเภทผู้มีคุณวุฒิ)	๑	๑	๑	๑	-	-	-	
๔	ผู้ช่วยนายช่างโยธา	๑	๑	๑	๑	-	-	-	
๕	ผู้ช่วยนายช่างไฟฟ้า	๑	๑	๑	๑	-	-	-	
๖	พนักงานจ้างทั่วไป คนงานทั่วไป	๒	๒	๒	๒	-	-	-	
๗	พนักง.ขับเครื่องจักรกลขนาดเบา	๑	๑	๑	๑	-	-	-	
๘	พนักง.ขับเครื่องจักรกลขนาดกลาง	๑	๑	๑	๑	-	-	-	
	งานออกแบบและควบคุมอาคาร	-	-	-	-	-	-	-	
		-	-	-	-	-	-	-	
	รวม	๑๐	๑๐	๑๐	๑๐	-	-	-	

กรอบอัตรากำลัง ๓ ปี ระหว่างปี ๒๕๖๑ - ๒๕๖๓
องค์การบริหารส่วนตำบลนาหลวงเสน อำเภอกุ่งสง จังหวัดนครศรีธรรมราช

ลำดับ ที่	ส่วนราชการ	กรอบ อัตรากำลัง เดิม	อัตราตำแหน่งที่คาดว่าจะ ต้องใช้ในช่วงระยะเวลา ๓ ปีข้างหน้า			เพิ่ม/ลด			หมายเหตุ
			๒๕๖๑	๒๕๖๒	๒๕๖๓	๒๕๖๑	๒๕๖๒	๒๕๖๓	
๑	<u>กองการศึกษา ศาสนาและวัฒนธรรม (๑๗)</u> นักบริหารงานการศึกษา ระดับต้น (ผู้อำนวยการกองการศึกษา) <u>งานบริหารการศึกษา</u>	๑	๑	๑	๑	-	-	-	
๒	นักวิชาการศึกษาปฏิบัติการ	๑	๑	๑	๑	-	-	-	
๓	ครู คศ.๑	๖	๖	๖	๖	-	-	-	
๔	ครูผู้ดูแลเด็ก <u>พนักงานจ้างตามภารกิจ</u> <u>(ประเภทผู้มีความรู้)</u>	๒	๒	๒	๒	-	-	-	
๕	ผู้ช่วยนักวิชาการศึกษา <u>พนักงานจ้างตามภารกิจ</u> <u>(ประเภทผู้มีทักษะ)</u>	๑	๑	๑	๑	-	-	-	
๖	ผู้ดูแลเด็ก (ทักษะ) <u>พนักงานจ้างทั่วไป</u>	๑	๑	๑	๑	-	-	-	
๗	ผู้ดูแลเด็ก (ทั่วไป)	๑๓	๑๓	๑๓	๑๓	-	-	-	
๘	ยาม <u>งานส่งเสริมการศึกษา ศาสนาและวัฒนธรรม</u> -	๒	๒	๒	๒	-	-	-	
	รวม	๒๗	๒๗	๒๗	๒๗	-	-	--	

๑๐. แผนภูมิโครงสร้างการแบ่งส่วนราชการตามแผนอัตรากำลัง ๓ ปี

กรอบโครงสร้างส่วนราชการขององค์การบริหารส่วนตำบลนาหลวงเสน



โครงสร้างองค์กร

ผู้อำนวยการองค์กร
(นักบริหารงานการคลัง ระดับต้น) (๑)

งานทะเบียนทรัพย์สินและพัสดุ

- เจ้าหน้าที่งานพัสดุ ปก/ชง (๒)
- ผู้ช่วยเจ้าหน้าที่พัสดุ (๑)

งานการเงินและบัญชี

- นักวิชาการเงินและบัญชี ปก/ชก (๑)
- นักวิชาการคลัง ปก/ชก (๑)

งานพัฒนาและจัดเก็บรายได้

- นักวิชาการจัดเก็บรายได้ ปก/ชก (๑)

โครงสร้างกองช่าง

ผู้อำนวยการกองช่าง
(นักบริหารงานช่าง ระดับต้น) (๑)

งานก่อสร้าง

- นายช่างโยธา ปง/ชง (๒)
- เจ้าพนักงานธุรการ ปง/ชง (๑)
- ผู้ช่วยนายช่างโยธา (๑)
- ผู้ช่วยนายช่างไฟฟ้า (๑)
- คนงานทั่วไป (๒)
- พนักงานขับเครื่องจักรกลขนาดเบา (๑)
- พนักงานขับเครื่องจักรกลขนาดกลาง (๑)

งานออกแบบและควบคุมอาคาร

-

ผู้อำนวยการกองการศึกษา ศาสนาและวัฒนธรรม
(นักบริหารงานการศึกษา ระดับต้น)(๑)

งานบริหารการศึกษา

- นักวิชาการศึกษา ปก/ชก (๑)
- ผู้ช่วยนักวิชาการศึกษา (๑)
- ครู (๖) (ว่าง ๑)
- ครูผู้ดูแลเด็ก (๒)
- ผู้ดูแลเด็ก (ทักษะ) (๑)
- ผู้ดูแลเด็กเล็ก (ทั่วไป) (๑๓)
- ยาม (๒)

งานส่งเสริมการศึกษา ศาสนาและวัฒนธรรม

-

๑๑. บัญชีแสดงจัดคนลงสู่ตำแหน่งและการกำหนดเลขที่ตำแหน่งในส่วน

๑๒. แนวทางการพัฒนาข้าราชการหรือพนักงานส่วนท้องถิ่น

องค์การบริหารส่วนตำบลนาหลวงเสน ได้กำหนดแนวทางการพัฒนาพนักงานส่วนตำบล พนักงานครู องค์การบริหารส่วนตำบล และพนักงานจ้าง ทุกตำแหน่ง ได้มีโอกาสได้รับการพัฒนาเพื่อเพิ่มพูนความรู้ ทักษะ ทักษะที่ดี มีคุณธรรมและจริยธรรม อันจะทำให้การปฏิบัติหน้าที่ของพนักงานส่วนตำบล พนักงานครูองค์การบริหารส่วนตำบล และพนักงานจ้างเป็นไปอย่างมีประสิทธิภาพ ประสิทธิผล โดยจัดทำแผนพัฒนาพนักงานส่วนตำบล โดยมาระยะเวลา ๓ ปี ตามรอบแผนอัตรากำลัง ๓ ปี การพัฒนานอกจากจะพัฒนาด้านความรู้ทั่วไปในการปฏิบัติงาน ด้านความรู้และทักษะเฉพาะของงานในแต่ละตำแหน่ง ด้านการบริหาร ด้านคุณสมบัติส่วนตัว และด้านคุณธรรมจริยธรรมแล้ว องค์การปกครองส่วนท้องถิ่นต้องตระหนักถึงการพัฒนาตามนโยบายแห่งรัฐ คือการพัฒนาไปสู่ Thailand ๔.๐ ดังนั้น องค์การปกครองส่วนท้องถิ่นจึงจำเป็นต้องพัฒนาระบบราชการส่วนท้องถิ่นไปสู่ยุค ๔.๐ เช่นกัน โดยกำหนดแนวทางการพัฒนาบุคลากรเพื่อส่งเสริมการทำงานโดยยึดหลักธรรมาภิบาล เพื่อประโยชน์สุขของประชาชนเป็นหลัก กล่าวคือ

๑. **เป็นองค์กรที่เปิดกว้างและเชื่อมโยงกัน** ต้องมีความเปิดเผยโปร่งใส ในการทำงาน โดยบุคคลภายนอกสามารถเข้าถึงข้อมูลข่าวสารของทางราชการหรือมีการแบ่งปันข้อมูลซึ่งกันและกัน และสามารถเข้ามาตรวจสอบการทำงานได้ ตลอดจนเปิดกว้างให้กลไกหรือภาคส่วนอื่น ๆ เช่น ภาคเอกชน ภาคประชาสังคมได้เข้ามามีส่วนร่วม และโอนถ่ายภารกิจที่ภาครัฐไม่ควรดำเนินการเองออกไปให้แก่ภาคส่วนอื่น ๆ เป็นระนาบในลักษณะของเครือข่ายมากกว่าตามสายการบังคับบัญชาในแนวดิ่ง ขณะเดียวกันก็จะต้องเชื่อมโยงการทำงานภายในภาครัฐด้วยกันเอง ให้มีเอกภาพและสอดคล้องประสานกัน ไม่ว่าจะเป็นราชการบริหารส่วนกลาง ภูมิภาค และส่วนท้องถิ่นด้วยกันเอง

๒. **ยึดประชาชนเป็นศูนย์กลาง** ต้องทำงานในเชิงรุกและมองไปข้างหน้า โดยตั้งคำถามกับตนเองเสมอว่า ประชาชนจะได้อะไร มุ่งเน้นแก้ไข ปัญหาความต้องการและตอบสนองความต้องการของประชาชน โดยไม่ต้องรอให้ประชาชนเข้ามาติดต่อขอรับบริการ หรือร้องขอความช่วยเหลือจากองค์การปกครองส่วนท้องถิ่น รวมทั้งใช้ประโยชน์จากข้อมูลของทางราชการและระบบดิจิทัลสมัยใหม่ในการจัดบริการสาธารณะที่ตรงกับความต้องการของประชาชน พร้อมทั้งอำนวยความสะดวกโดยมีการเชื่อมโยงกันเองของทุกส่วนราชการ เพื่อให้บริการต่าง ๆ สามารถสิ้นสุดในจุดเดียว ประชาชนสามารถเรียกใช้บริการขององค์การปกครองส่วนท้องถิ่นได้ตลอดเวลาตามความต้องการของตน และผ่านการติดต่อได้หลายช่องทางผสมผสานกัน ไม่ว่าจะติดต่อด้วยตนเอง อินเทอร์เน็ต เว็บไซต์ โซเชียลมีเดีย หรือแอปพลิเคชันทางโทรศัพท์มือถือ เป็นต้น

๓. **องค์กรที่มีขีดสมรรถนะสูงและทันสมัย** ต้องทำงานอย่างเตรียมการณ้ไว้ล่วงหน้า มีการวิเคราะห์ความเสี่ยง สร้างนวัตกรรมหรือความคิดริเริ่มและประยุกต์องค์ความรู้ ในแบบสหสาขาวิชาเข้ามาใช้ในการโต้ตอบกับโลกแห่งการเปลี่ยนแปลงอย่างฉับพลัน เพื่อสร้างคุณค่ามีความยืดหยุ่น และความสามารถในการตอบสนองกับสถานการณ์ต่าง ๆ ได้อย่างทันเวลา ตลอดจนเป็นองค์กรที่มีขีดสมรรถนะสูง และปรับตัวเข้าสู่สภาพความเป็นสำนักงานสมัยใหม่ รวมทั้งทำให้บุคลากรมีความผูกพันต่อการปฏิบัติราชการ และปฏิบัติหน้าที่ได้อย่างเหมาะสมกับบทบาทของตน

ทั้งนี้ วิธีการพัฒนาอาจใช้วิธีการใดวิธีการหนึ่ง หรือหลายวิธีก็ได้ เช่น การปฐมนิเทศ การฝึกอบรม การศึกษาดูงาน การประชุมเชิงปฏิบัติการ เป็นต้น

๑๓. ประกาศคุณธรรม จริยธรรมของข้าราชการหรือพนักงานส่วนท้องถิ่น

เพื่อให้การปฏิบัติงานของพนักงานส่วนตำบล พนักงานครูองค์การบริหารส่วนตำบล และพนักงานจ้างขององค์การบริหารส่วนตำบลนาหลวงเสน เป็นไปด้วยความซื่อสัตย์ สุจริต สามารถให้บริการสนองตอบความต้องการของประชาชนได้อย่างมีประสิทธิภาพ องค์การบริหารส่วนตำบลนาหลวงเสน จึงประกาศคุณธรรม จริยธรรมของพนักงานส่วนตำบล พนักงานครูองค์การบริหารส่วนตำบล และพนักงานจ้าง ยึดเป็นแนวปฏิบัติตามที่กฎหมายกำหนด

พนักงานส่วนตำบล พนักงานครูองค์การบริหารส่วนตำบล และพนักงานจ้างขององค์การบริหารส่วนตำบลนาหลวงเสน มีหน้าที่ดำเนินการให้เป็นไปตามกฎหมาย เพื่อรักษาประโยชน์ส่วนรวมและประเทศชาติ อำนวยความสะดวกและให้บริการแก่ประชาชนตามหลักธรรมาภิบาล โดยจะต้องยึดมั่นในค่านิยมหลักของมาตรฐานจริยธรรม ดังนี้

๑. การยึดมั่นในคุณธรรมและจริยธรรม
๒. การมีจิตสำนึกที่ดี ซื่อสัตย์ และรับผิดชอบ
๓. การยึดถือประโยชน์ของประเทศไทยเหนือกว่าประโยชน์ส่วนตัว และไม่มีผลประโยชน์ทับซ้อน
๔. การยืนหยัดทำในสิ่งที่ถูกต้อง เป็นธรรม และถูกกฎหมาย
๕. การให้บริการแก่ประชาชนด้วยความรวดเร็ว มีอัธยาศัย และไม่เลือกปฏิบัติ
๖. การให้ข้อมูลข่าวสารแก่ประชาชนอย่างครบถ้วน ถูกต้อง และไม่บิดเบือนข้อเท็จจริง
๗. การมุ่งผลสัมฤทธิ์ของงาน รักษามาตรฐาน มีคุณภาพโปร่งใส และตรวจสอบได้
๘. การยึดมั่นในระบอบประชาธิปไตยอันมีพระมหากษัตริย์ทรงเป็นประมุข
๙. การยึดมั่นในหลักจรรยาวิชาชีพขององค์การ

ทั้งนี้ การฝ่าฝืนหรือไม่ปฏิบัติตามมาตรฐานทางจริยธรรม ให้ถือว่าเป็นการกระทำผิดทางวินัย